

BANQUE DESSINÉE

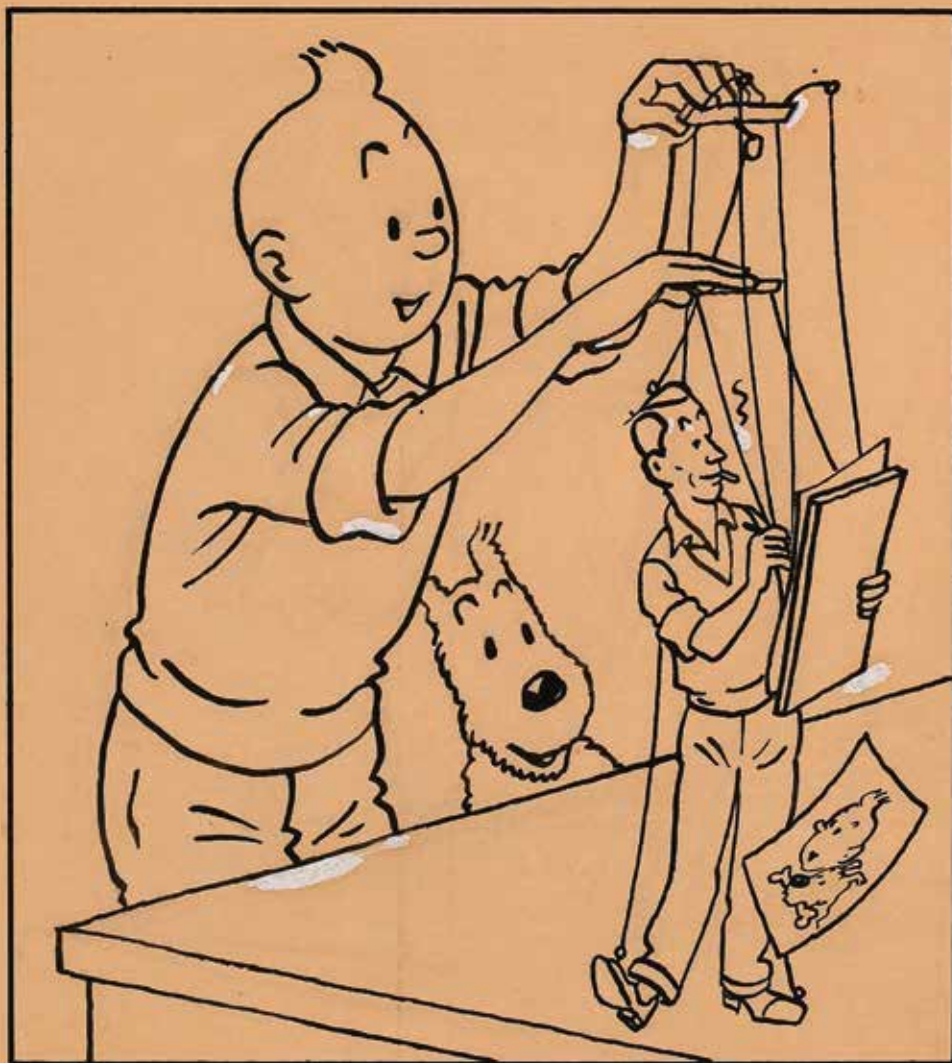
by **MILLON** BELGIQUE

16 juin 2024

—

Bruxelles

HERGÉ



Titre créé après le 6 octobre 1944

STUDIOS HERGÉ

SOCIÉTÉ ANONYME

Constituée par acte passé devant Maître Georges WILLOCX, notaire
de résidence à Saint-Gilles-Bruxelles, le 6 avril 1950, publié aux annexes du
" Moniteur belge " du 26 avril 1950, sous le n° 8234.

•••••

Siège Social : BOITSFORT

Avenue Delleur, n° 17

Registre du Commerce de Bruxelles N° 224.435

•••••

Capital social : 250.000 Francs

représenté par

250 actions de capital de 1000 Francs chacune

PROGATION JUSQU'AU 4-12-2009

SUPPRESSION VALEUR NOMINALE

ASSEMBLEE GENERALE 4-12-1979

ANNEXE MONITEUR-BELGE 1-1-1980 N° 11.321

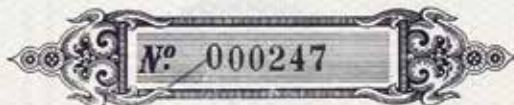
UN ADMINISTRATEUR-DELEGUE,



C. Heun

ACTION DE CAPITAL de 1000 Fr.

entièrement libérée et au porteur



Un Administrateur,

Un Administrateur,

C. Heun

Deebauw

Titre créé après le 6 octobre 1944

Dessin Déposé

Dimanche 16 juin 2024

11h00

1 à 49 : Objets
50 à 77 : Sérigraphies et posters
78 à 83 : Plaques émaillées & Documents anciens
84 à 101 : Tirages de tête & Portfolios
102 à 192 : Albums de collection
193 à 238 : Albums de Franquin

14h00

239 à 267 : Hergé Objets
268 à 290 : Hergé Divers
291 à 386 : Hergé Albums
387 à 393 : Hergé originaux

16h00

394 à 427 : Dédicaces
428 à 607 : Originaux



L'EQUIPE

TABLEAUX & OBJETS D'ART



Mélissa Lafont

*Experte en tableaux modernes
et contemporains
Responsable*



Daniel Berrous

*Expert en philatélie
et documents anciens*

BACK OFFICE



Clément Brasseur

Logistique et manutention



Alice Berntsen

Office Manager



Arnaud des Cressonnières

Photographe



MILLON Belgique

BIJOUX, MONTRES & NUMISMATIQUE



Maël Rossignon

Responsable



Dr Céline Rose David

Experte en bijoux



Sébastien Delbar

Expert en montres

BANDES DESSINÉES



Michaël Deneyer

*Spécialiste en originaux
Responsable*



Arnaud de Partz

Expert en albums



Jean Michel

Expert en objets 3D

CONTACT:

02/218.00.18

info@millon-belgique.com



MILLON BELGIQUE

Avenue des Casernes, 39 b - 1040 BRUXELLES - (Parking)

MILLON

BELGIQUE

Directeur général
Commissaire-priseur
Arnaud de Partz
arnaud@millon-belgique.com

Administration
Alice Berntsen
alice@millon-belgique.com

Logistique
Clément Brasseur
clement@millon-belgique.com

Huissier de Justice
Maître Thierry Van Diest

Photographies
Michaël Deneyer

Graphisme
graphisme@abao.be



BANDES DESSINÉES

Responsable du département
Spécialiste en originaux
Michaël Deneyer
michael@millon-belgique.com

Expert en objets 3D
JeanMichel
+32 (0) 477 25 73 79
jeanmichel@millon-belgique.com

Expert en albums
Arnaud de Partz
arnaud@millon-belgique.com

TABLEAUX & OBJETS D'ART

Mélissa Lafont
+32 (0) 470 79 00 12
melissa@millon-belgique.com

BIJOUX, MONTRES

Maël Rossignon
mael@millon-belgique.com

MILLON BELGIQUE sprl

Avenue des Casernes, 39 B 1040 Bruxelles

Tel + 32 (0) 2 218 00 18

info@millon-belgique.com

www.millon-belgique.com

TVA BE 0891 455 833 ■ IBAN BE42 0682 4806 0854 ■ BIC GKCCBEBB

DROITS DE L'OEUVRE D'HERGÉ: Tintinimagnatio S.A est chargée à titre exclusif de l'exploitation des droits relatifs à l'œuvre d'Hergé et notamment des droits de reproduction, de communication, d'adaptation et droits dérivés de l'œuvre d'Hergé. Toute reproduction, adaptation, traduction, édition, diffusion, représentation, communication publique, sous quelque forme, sur quelque support et par quelque moyen que ce soit, ainsi que toute reproduction d'objets dérivés sont interdites sans autorisation écrite et préalable. © Hergé/Tintinimagnatio 2024 photos des lots n°239 à 393.

Bandes dessinées **HERGÉ**

Vente du dimanche 16 juin 2024 à 14h00

CONDITIONS DE VENTE

Les acheteurs paieront 28% en sus des enchères. Un droit de suite de 4% sera perçu en sus du montant d'adjudication sur les oeuvres originales à partir de 2000€. Le paiement doit parvenir à Millon Belgique dans les 5 jours ouvrables suivants l'adjudication.

Nous vous invitons à prendre connaissance des conditions générales de vente détaillées mentionnées en fin de catalogue.

ORDRES D'ACHAT

Les ordres doivent nous parvenir au plus tard la veille de la vente à 20h.

Email : info@millon-belgique.com

Les ordres d'achat téléphoniques seront acceptés pour un montant d'estimation minimum de 300€.

Les ordres d'achat par téléphone sont acceptés à condition que l'enchérisseur soit preneur du ou des lots à hauteur de l'estimation basse. S'il arrivait que l'enchérisseur ne soit pas joignable au moment du passage du lot, Millon Belgique pourra lui adjuger le lot à l'estimation basse.

DESCRIPTION DES LOTS

Pour obtenir une description plus précise des lots, n'hésitez pas à téléphoner aux organisateurs, durant les jours d'exposition, au +32 (0)2 218 00 18.

Les photos de tous les lots peuvent être consultées sur notre site internet : www.millon-belgique.com.

PAYEMENT DES LOTS

- Carte de débit belge (BC/MC)
- Chèque certifié par une banque belge
- Espèces (max. 3.000€)
- Virement bancaire

DÉPÔT LÉGAL : D/2024/13.545/04

EXPOSITION

BRUXELLES

Vendredi 14 juin 2024 de 11 à 19h

Samedi 15 juin 2024 de 11 à 18h

Expertises gratuites pendant les journées d'exposition.

VENTE EN DIRECT SUR INTERNET

Vous pouvez enchérir en direct via internet et les plateformes de :

DROUOT (frais complémentaires : 2% TTC)

INTERENCHÈRES (frais complémentaires : 3,63 % TTC)

L'inscription doit avoir lieu avant la vente.

DROUOT
DIGITAL
live

 **INTERENCHÈRES**
LIVE

RETRAIT DES LOTS

- Pendant la vente
- Dès lundi (à partir de 14h) jusqu'au vendredi.
- Possibilité d'envoi via Mail Boxes :
mbebrussels@mbebelgium.be
The Packengers :
hello@thepackengers.com
- Les lots achetés à Bruxelles peuvent être acheminés vers Millon Paris sur demande :
+32 (0)2 218 00 18
alice@millon-belgique.com
Participation de 20€ par bordereau d'achat.
Le retrait se fait sur rendez avec l'accueil :
accueil@millon.com / +33 (0)1 47 27 95 34
19 rue Grange Batelière - 75009 Paris
Pour toute autre requête concernant le retrait à Paris : Ludivine.Pladepousaux@millon.com

**MILLON BELGIQUE
GARANTIT L'AUTHENTICITÉ
DES ŒUVRES PRÉSENTÉES
À LA VENTE.**

B = avec boîte d'origine
C = avec certificat d'origine
État impeccable sauf si mentionné dans
la description. La dimension en cm est
la plus grande taille, que ce soit en
hauteur, en largeur ou en longueur.



Lot 239 - détail

HERGÉ

Les objets





239 - Hergé

AROUTCHEFF

Tintin, la Citroën Trèfle des Dupondt, 1ère version avec les personnages en résine métallisée dit erronément «PLOMB» par Pixi, Tintin au pays de l'or noir, 1992, 28 cm, C étiquette. Légères usures et taches à nettoyer sur les roues.

1.500/1.800



240 - Hergé

AROUTCHEFF

Tintin, la fusée (H05.37), Objectif lune, 1ère version bois, 1988, 35 cm, C étiquette. Légers frottements sous les pieds et pointe à restaurer.

200/300



241 - Hergé

AROUTCHEFF

Tintin, la fusée (H05.65), Objectif lune, 1ère version bois, 1994, 65 cm, C étiquette déchirée. Frottements et légères usures sous les 3 pieds, une trace de papier collant sur une aile de pied et quelques micro griffes sur le vernis.

400/500

242 - Hergé

AROUTCHEFF

Tintin, le taxi (40003), inspiré de la Checker Cab de Chicago, 2e version pour Moulinsart avec les personnages en résine, Tintin en Amérique, 1998, 40 cm, BC étiquette collée sous la pièce.

1.200/1.500



243 - Hergé

AURA DISTRIBUTION

Quick & Flupke offre un cigare piégé à l'Agent 15 devant la palissade, sculpteurs Hubeau et Regout, 1988, n°/100 gravé sur la tranche du socle, 27 cm, C.

800/1.000



244 - Hergé

AXIS

Tintin, le grand plateau (32030), version luxe en verre sérigraphié, bois et inox, Le Lotus bleu, 1994, 35 x 50 cm. Un éclat retouché sur une arête d'un montant en bois.

120/150



245 - Hergé

AXIS

Tintin, service en porcelaine comprenant la théière + 6 assiettes desserts + 6 assiettes polychromes + sucrier + pot à lait + 6 tasses avec sous-tasses + 2 grands plats à tarte. Quelques taches sans gravité, à nettoyer.

300/400



246 - Hergé

LEBLON-DELIENNE

Tintin assis, Haddock (46), 1992, +/- 2800 ex., 31 cm. C authenticité gris n°. Quelques éclats et frottements à restaurer et base de l'assise usée.

500/600



247 - **Hergé**

LEBLON-DELIENNE

Tintin assis, Milou (48), 1992, +/- 9000 ex., 10 cm.
150/200



248 - **Hergé**

LEBLON-DELIENNE

Tintin assis, Tintin (45), 1991, +/- 9500 ex., 29 cm,
C authenticité n° au feutre. Quelques traces à
nettoyer sur la tête.

400/500



249 - **Hergé**

LEBLON-DELIENNE

Tintin assis, Tournesol (47), 1992, +/- 2400 ex., 31
cm. C authenticité gris n°. Quelques micro-éclats
et frottements sans gravité, lignes noires dans le
cou à nettoyer et base de l'assise usée.

500/600

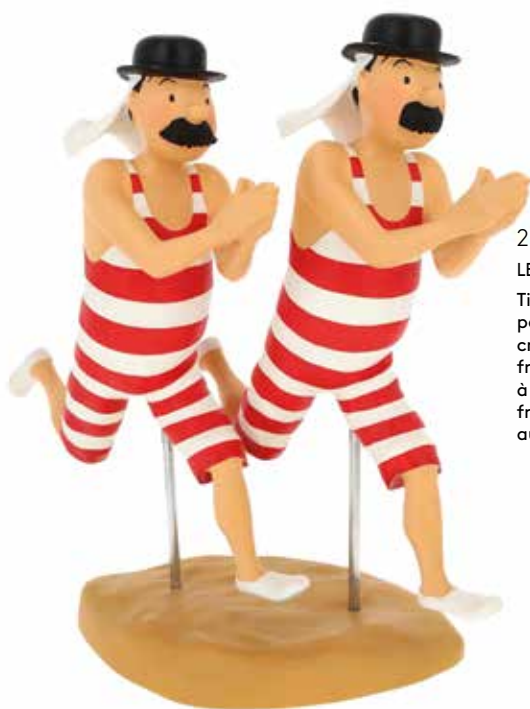


250 - **Hergé**

LEBLON-DELIENNE

Tintin buste, Dupond se moque et Dupont guano
(5-6), 1994, 948 et 885 ex., 15 cm, 1x BC. Griffes sur
chapeau de Dupond.

300/400



251 - **Hergé**

LEBLON-DELIENNE

Tintin, les Duponts en maillot de bain (44), Au pays de l'or noir, 1990, 2e version, +/- 1500 ex., 40 cm, socle monogrammé Ld. Sur Dupont, quelques frottements sur les chaussures et jambes + éclats à la base de l'axe dans la cuisse. Sur Dupond, frottement sur l'arête du chapeau et sur la cuisse autour du trou.

1.500/2.000



252 - **Hergé**

MOULINSART

Tintin randonneur (47000), Objectif lune, 2020, édition n°, 25 cm, BC.

200/250



253 - **Hergé**

MOULINSART

Tintin, 46953, le fétiche Arumbaya, 1er modèle, L'Oreille cassée, 2002, n°, 22 cm, BC.

120/150



254 - **Hergé**

MOULINSART

Tintin, 46955, la fusée, 2e version, Objectif lune, 2006, n°, 42 cm.



255 - **Hergé**

MOULINSART

Tintin, 46959, le sous-marin requin, Le Trésor de Rackham le Rouge, 2e édition 2009, n°/2000, 43,5 cm, BC. Boite insolée et usée. Sous-marin très sale, à nettoyer fortement et certainement lustrer la partie supérieure. Aileron supérieur de la queue légèrement plié.

300/400



256 - **Hergé**

MOULINSART

Tintin, 46969, le grand totem du Chevalier de Hadoque, Le Trésor de Rackham le Rouge, 2010, n°/350, 90 cm, BC.



257 - **Hergé**

MOULINSART

Tintin, le grand sceptre d'Ottokar, 1999, 1000 ex., 30 cm + le petit sceptre, 1999, 1000 ex., 15 cm. Les 2 B.

150/200

400/500



258 - **Hergé**

MOULINSART AROUTCHEFF

Tintin, la fusée (40000), Objectif lune, 3e version bois, 1998-2000, 65 cm, C étiquette ronde 1998. Frottements sur un des pieds.

400/500



259 - **Hergé**

MOULINSART PLOMB

Tintin, 46529, Collection VO, Tintin en Amérique, 2020, n°/1000, 7 cm, BC.

100/150



260 - **Hergé**

MOULINSART PLOMB

Tintin, 46912, la scène du déjeuner, Les 7 boules de cristal, 1999, n°/2000, 8 cm, BC.

150/200



261 - **Hergé**

MOULINSART PLOMB

Tintin, 46916, la scène prestige, le vol au palais royal, Le Sceptre d'Ottokar, 2000, n°/1000, 14 cm, BC.

700/800



262 - **Hergé**

MOULINSART RESINE

Tintin Nostalgie, 45938, l'oriental ou djellaba, Le Crabe aux Pincés d'or, 2005, n°/2000, 20 cm, BC.

200/250



263 - **Hergé**

MOULINSART RESINE

Tintin, 44020, Collection Privilège, les Dupondt, 2017, n°/1500, 20 cm, BC.

500/600



264 - **Hergé**

PIXI

Tintin, objet du mythe, 5604, le Sceptre d'Ottokar, 1994, 1900 ex., 6 cm, BC.

150/200



265 - **Hergé**

PIXI REGOUT

Tintin, la stèle ou bas-relief, Les Cigares du pharaon, 1ère version en plâtre peinte à la main noir et rouge, 1991, 33,5 cm.

200/250



266 - **Hergé**

PIXI REGOUT

Tintin, la stèle ou bas-relief, Petit Vingtième, 1ère version en plâtre peinte à la main, 1991, 28 cm.

200/250



267 - **Hergé**

SOL3

Tintin, le buste au mouchoir, Le Crabe aux pinces d'or, 1ère version résine lourde en 3 parties : épaules, tête et mouchoir, 1990, +/- 200 ex. sur les 850 prévus pour toutes les versions jusqu'en 1996, trou à la base du cou prévu pour y insérer la puce d'identité qui sera récurrente sur les modèles suivants, 37 cm, C médaillon papier jaune avec n°. Quelques traces à nettoyer et quelques éclats dans le col et la tête, à restaurer.

4.000/5.000



Lot 263 - détail

HERGÉ

Divers





268 - **Hergé**

Tintin, lithographie WWF «L'Affaire Tournesol» n°98/200, signée. Dimensions : 70 x 100.

2.000/2.500



269 - **Hergé**

Tintin, lithographie WWF «Tintin au Tibet» n°98/200, signée. Dimensions : 70 x 100.

2.000/2.500



270 - **Hergé**

Tintin, lithographie WWF «Tintin au pays des Soviets» n°98/200, signée. Dimensions : 70 x 100.

1.500/2.000



271 - **Hergé**

Tintin, lithographie «Planche inédite d'Objectif lune» n°22/300, signée. Carte de vœux Publiart de 1979. (Léger pli dans le coin supérieur droit). Dimensions : 55 x 35.

1.000/1.200



272 - **Hergé**

Tintin, ensemble de 4 cartes festives Casterman des années 50 : Tintin et Milou recueillis devant la crèche (2, pli), Tintin conduit une brouette pleine de cadeaux (3), Les héros portent chacun un porte-bonheur (4) et Tintin porte un gros œuf de pâques (5). Très très bon état (légères rousseurs).

200/250



273 - **Hergé**

Tintin, carte de vœux de 1974: Série de strips, signée Hergé et Hergée. Proche de l'état neuf.

300/400



274 - **Hergé**

Tintin, carte de vœux de 1976: Bloc-feuillets de faux timbres, signée. Très très bon état / Proche de l'état neuf (papier collé et manque dans le papier au verso).

250/300



275 - **Hergé**

Tintin, carte de vœux de 1980: Reproduction du timbre Philatélie de la Jeunesse, signée. Etat neuf.

200/250

276 - Hergé

Action des Studios Hergé, société anonyme créée le 6 avril 1950 avec un capital social de 250.000 Francs représentés par 250 actions. Cette action porte le n°247, elle est signée par 2 administrateurs dont Alexis Remi (le père d'Hergé). Cette action, valable au départ pour une durée de 30 ans, a été prorogée jusqu'au 4/12/2009 lors de l'assemblée générale du 4/12/1979, signé G. Remi. Pièce historique et de toute rareté. Etat neuf.

800/1.000



277 - Hergé

Lettre de 12 lignes (pliée en 3) adressée à une de ses voisines lui proposant de lui acheter un terrain touchant ses bois à Cérux-Mousty, datée du 20 août 1957, signée G. Remi. Très très bon état.

250/300



278 - Hergé

Carte postale envoyée par Hergé en vacances en Italie à son père indiquant «Affectueux souvenir», signée Georges. Très bon état.

250/300



279 - Hergé

Tintin, plaque émaillée « Série Lune » : La fusée en route vers la lune (Nous attendons vos instructions), n°/99, l'Émaillerie belge, 1985. (Trou réalisé au centre du rebord supérieur pour la suspendre, coins et rebords avec éclats, éclat avec retouche dans le haut, fines griffes dans le coin droit du bas). Dimensions : 97 x 97.

1.200/1.500



280 - Hergé

Plaque émaillée « Série Lune » : La fusée alunissant, n°/99, l'Émaillerie belges, 1985. Très rare version avec les rebords supérieurs et inférieurs vers l'arrière. (Légers éclats sur la tranche inférieure). Dimensions : 97 x 97.

1.200/1.500



281 - Hergé

Tintin, plaque émaillée « Série Lune » : La fusée posée sur la lune (la terre est en arrière-plan), n°1/99, l'Émaillerie belge, 1985. Premier exemplaire avec rebords supérieurs vers l'arrière. (Trou réalisé au centre du rebord supérieur pour la suspendre, légers éclats sur les tranches inférieures et sur celle de droite en haut). Dimensions : 97 x 97.

1.200/1.500



281 bis - Hergé

Tintin, plaque émaillée « Série Lune » : La fusée quittant la terre (horizontale) n°51/99, l'Émaillerie belge, 1985. (Quelques griffes). Dimensions : 196 x 64.

1500/2000



282 - **Hergé**

Tintin, plaque émaillée Rascar Capac, version sans rebords, l'Émaillerie belge 1985. (Petites impuretés). Dimensions : 15 x 26.

400/500



283 - **Hergé**

Tintin, ensemble de 2 plaques émaillées représentant les pages de garde bleues, l'Émaillerie belge, 1987. Dimensions : 2X 35 x 35.

400/500



284 - **Hergé**

Tintin, plaque en émaux cloisonnés promotionnelle pour Kodak «...Smile, Please!» n°133/200, Color Star Benelux 1992. (Frottements). Dimensions : 20 x 20,6.

200/250



285 - **Hergé**

Tintin, jeu de cubes Dubreucq, boîte rouge, fin des années 40. Cubes en carton imprimés sur les 6 côtés et 6 images (dont 2 collées). Très rare. Très bon état/Très très bon état (couvercle abimé et une face du Lotus abimée).

1.500/2.000



286 - Hergé

Tintin, puzzle Dubreucq «Le Secret de la Licorne 2» (combat sur le navire), années 40, 60 pièces en carton. Complet. Très bon état (boîte rousseurs).

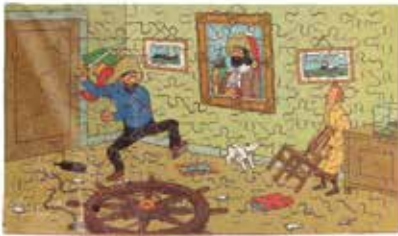
300/400



287 - Hergé

Tintin, puzzle en bois «Le Lotus bleu» (les Dupondt déguisés en Chinois), 2e série, années 50. Manque 2 pièces. Très très bon état (boîte tbe et insolée).

150/200



288 - Hergé

Tintin, puzzle en bois «Le Secret de la Licorne» (Haddock sabre au clair), 2e série, années 50. Très bon état (boîte be, une pièce défectueuse et une pièce où il manque un bout).

150/200



289 - Hergé

Tintin, puzzle en bois «Le Trésor de Rackham le Rouge» (Tintin scaphandrier), 2e série, années 50. Complet. Très très bon état (boîte tbe).

150/200



290 - Hergé

Ensemble philatélique: feuillet de timbres « First Day Sheet » n°6473 + Feuillet de timbres « Hergé 1907-2007 » + enveloppe-monnaie « Hergé 1907-2007 » n°3508 + 7 enveloppes « Hergé 1907-2007 » timbrées avec le cachet Hergé + 25 cartes postales avec son timbre correspondant en langues étrangères sur feuille doublement cachetée « Hergé 1907-2007 1er jour ». Proche de l'état neuf.

150/200

HERGÉ

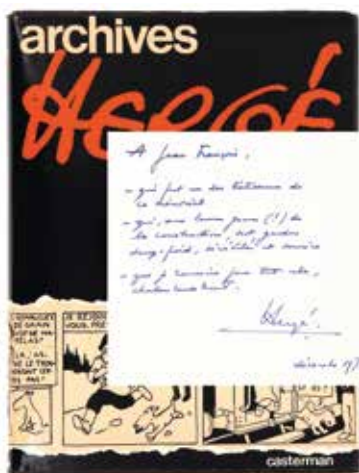
Les albums

Nous vous proposons une collection exceptionnelle de Tintin en couleur. Chacun de ces albums a été emballé dès son achat dans du papier kraft et n'a été lu que par son méticuleux propriétaire. Grâce à son exigence, ces albums sont arrivés jusqu'à nous en état neuf ou proche du neuf.

Les numéros de lot de ces albums sont précédés du signe 🌸.



Lot 247



291 - Hergé

Archives Hergé 1 (deuxième édition) agrémenté d'une **dédicace** manuscrite de 8 lignes au stylo bleu, signée et datée décembre 1973. Très bon état (traces de papier collant en pages de garde).

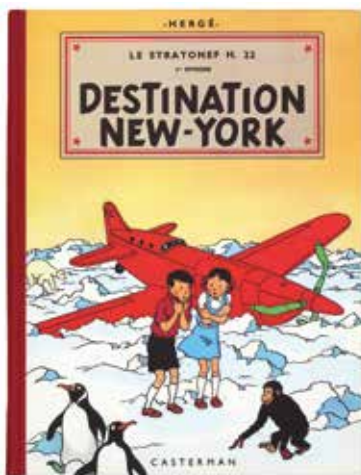
600/700



✿ 292 - Jo et Zette

Le Testament de M. Pump, édition originale de 1951 (B5, cartouche vierge). **Très très bon état / Proche de l'état neuf.**

400/500



✿ 293 - Jo et Zette

Destination New-York, édition de 1952 (B6, cartouche vierge). **Proche de l'état neuf.**

200/250



✿ 294 - Jo et Zette

Le «Manitoba» ne répond plus, édition de 1952 (B7, cartouche vierge). **Proche de l'état neuf.**

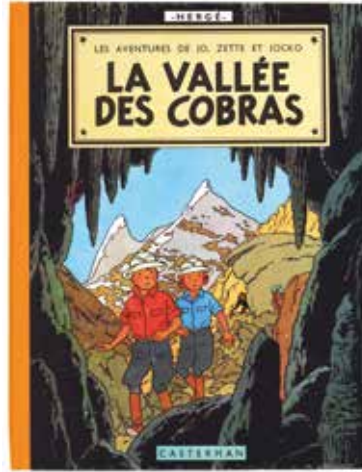
200/250



✿ 295 - Jo et Zette

L'Éruption du Karamako, édition originale de 1952 (B6, cartouche vierge). Proche de l'état neuf.

500/600



✿ 296 - Jo et Zette

La Vallée des cobras, édition originale de 1957 (B20 bis, cartouche vierge). Très très bon état / Proche de l'état neuf.

400/500



297 - Petit Vingtième

Fascicules n°4 à 9, 11 à 17, 19 à 30, 32 à 34, 36 à 41, 43 à 52 de 1934. Ensemble de 44 fascicules. Très bon état / Très très bon état (n°32, 45, 46, 48 et 49 tachés, 37 taches rouges).

500/600



298 - Petit Vingtième

Fascicules n°2 à 16, 18 à 21, 23 à 25, 27 à 29, 31, 32, 35, 38, 41 et 51 de 1935. Ensemble de 31 fascicules massicotés. Bon état à très très bon état (certains proviennent d'une reliure amateur).

300/400



299 - Petit Vingtième

Fascicules n°2, 6, 8, 11, 15, 16, 18, 21, 22, 28, 34 à 37, 39, 40, 43 à 45 et 48 à 50 de 1938. Ensemble de 22 fascicules massicotés. Bon état / Très bon état (provenant d'une reliure amateur).

250/300



300 - Petit Vingtième

Fascicules n°1, 4, 6, 7, 9, 10, 12, 14, 17 à 21, 23, 24, 27, 29, 30 à 32, 34 à 36, 38, 41 à 43, 45, 47, 49 et 51 de 1939. Ensemble de 31 fascicules massicotés. Très bon état (provenant d'une reliure amateur et la plupart avec taches).

300/400



301 - Petit Vingtième

Reliure amateur contenant les numéros 1 à 52 de 1937 (année complète). Très bon état (massicoté, quelques déchirures et n°1 et 52 avec restaurations anciennes).

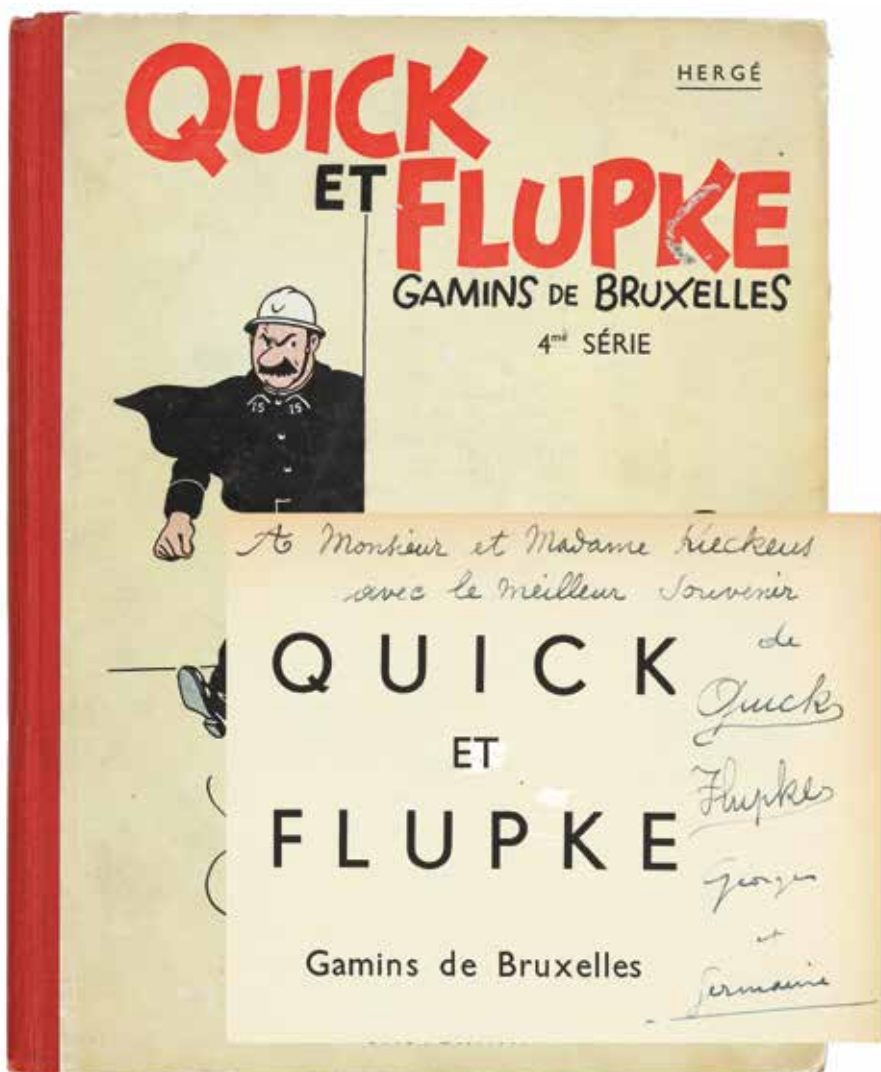
500/600



302 - Petit Vingtième

Reliure amateur contenant les numéros 1 à 52 de 1939 (année complète). Très bon état (massicoté, quelques déchirures et n°3 avec papier collant).

500/600



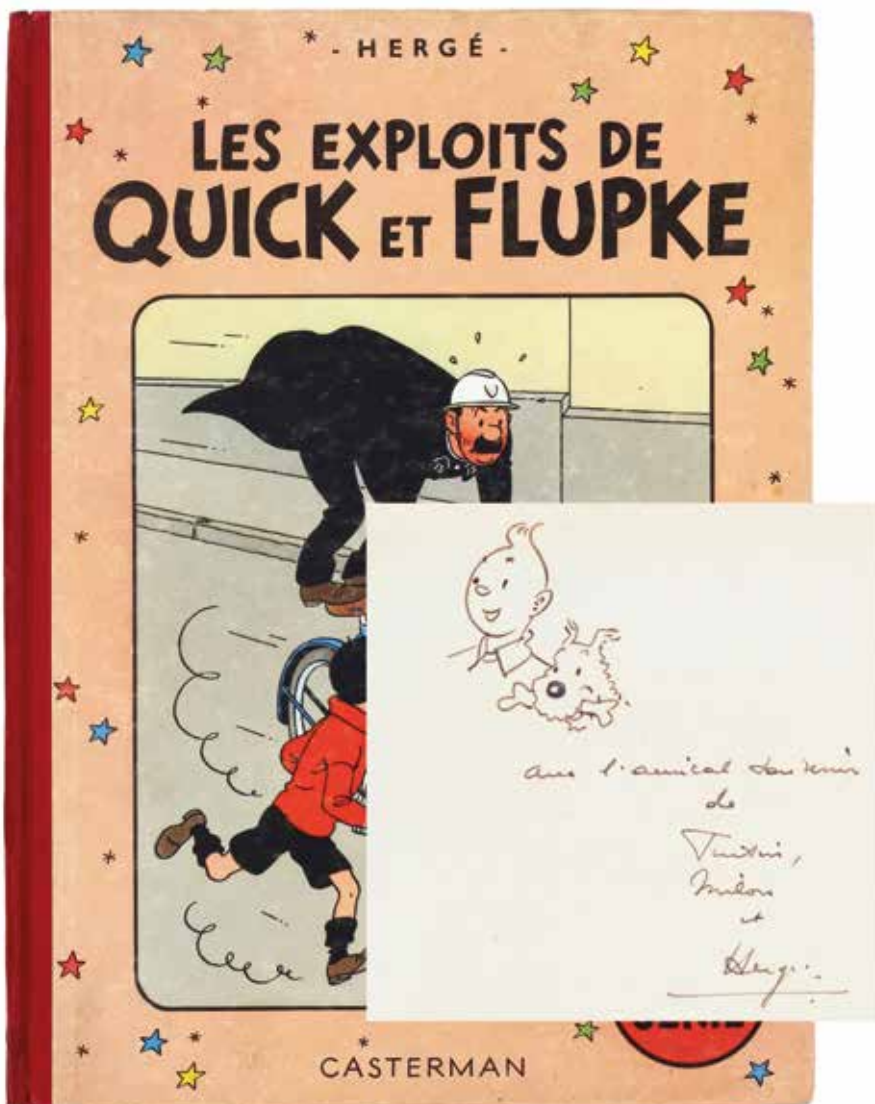
303 - Quick et Flupke

Tome 4, édition noir & blanc de 1937 (A1, pages de garde bleu foncé). Cet exemplaire est **dédié** au moment de sa sortie par Hergé à ses beaux-parents, signé Quick, Flupke, Georges et Germaine. Récupéré par Hergé durant l'occupation, cet album lui a servi de document de travail pour la reprise de certains de ses gags dans le quotidien flamand Het Algemeen Nieuws. Les gags ont été numérotés au crayon noir en haut, à droite. Les dates de reprise dans le quotidien flamand sont indiquées au crayon rouge, de la main d'Hergé, avec la mention « Fait le... ».

Des pages ont été détachées ou retirées, probablement pour servir directement au journal.

Pièce de collection, en raison de son exceptionnelle dédicace à caractère familial, et du fait de sa récupération par l'auteur comme document de travail soigneusement annoté.

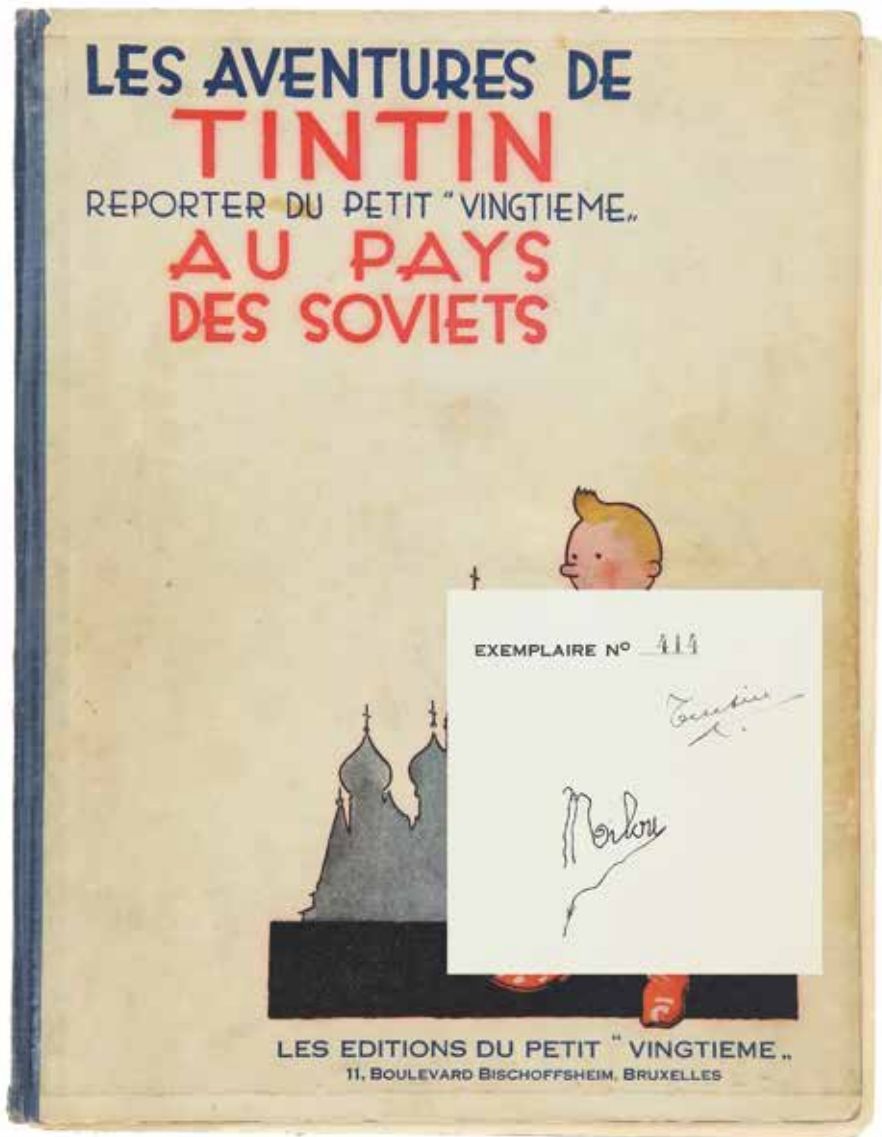
5.000/6.000



304 - **Quick et Flupke**

Tome 3, édition de 1957 (B7) agrémentée d'un dessin à l'encre représentant Tintin et Milou, dédié et signé. Très bon état.

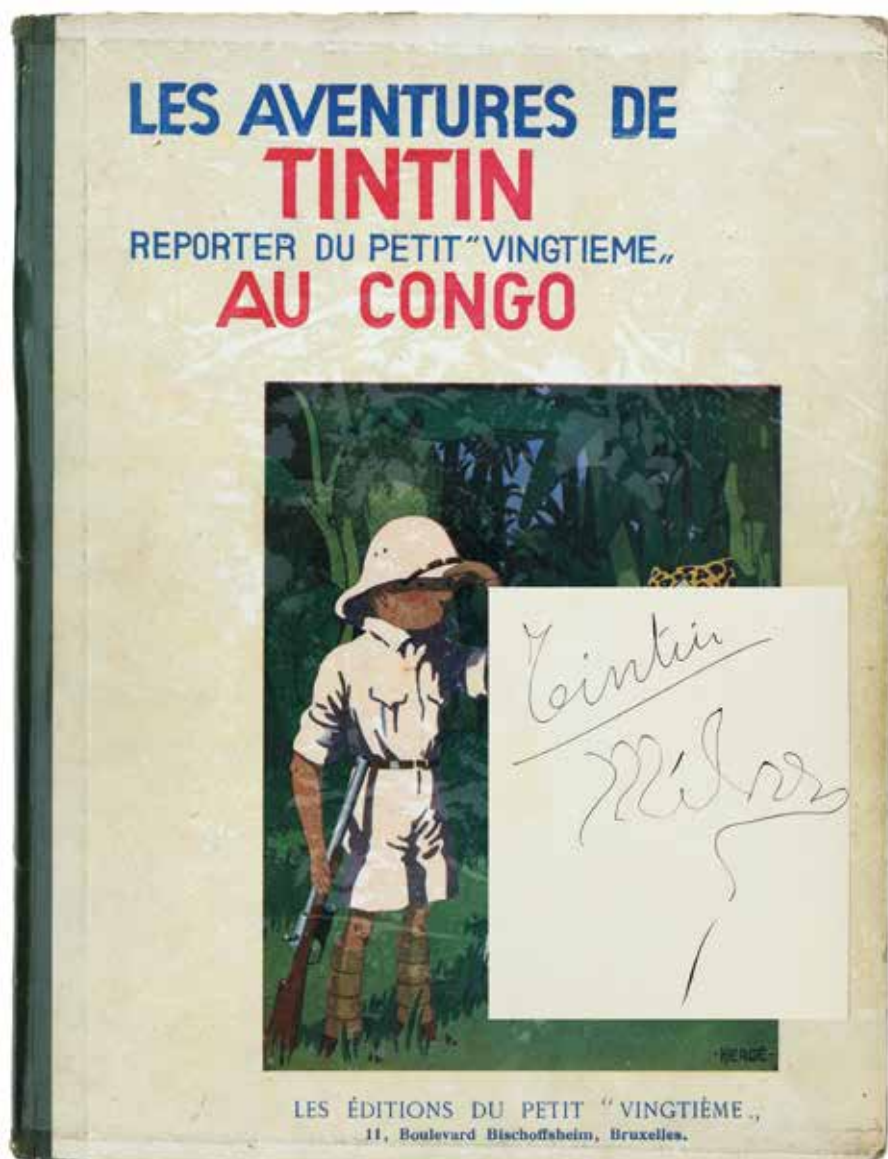
800/1.000



305 - Tintin

Tintin au pays des Soviets, édition originale noir & blanc «Petit Vingtième» de 1930 (1er mille). Exemplaire n°414/500, signé Tintin par Hergé et Milou par Germaine, sa première femme. Album mythique et rarissime. Très bon état (album recouvert d'un film collant transparent, dédicace privée et chiffre 1 en page de garde, pages de garde renforcées, intérieur en très très bel état).

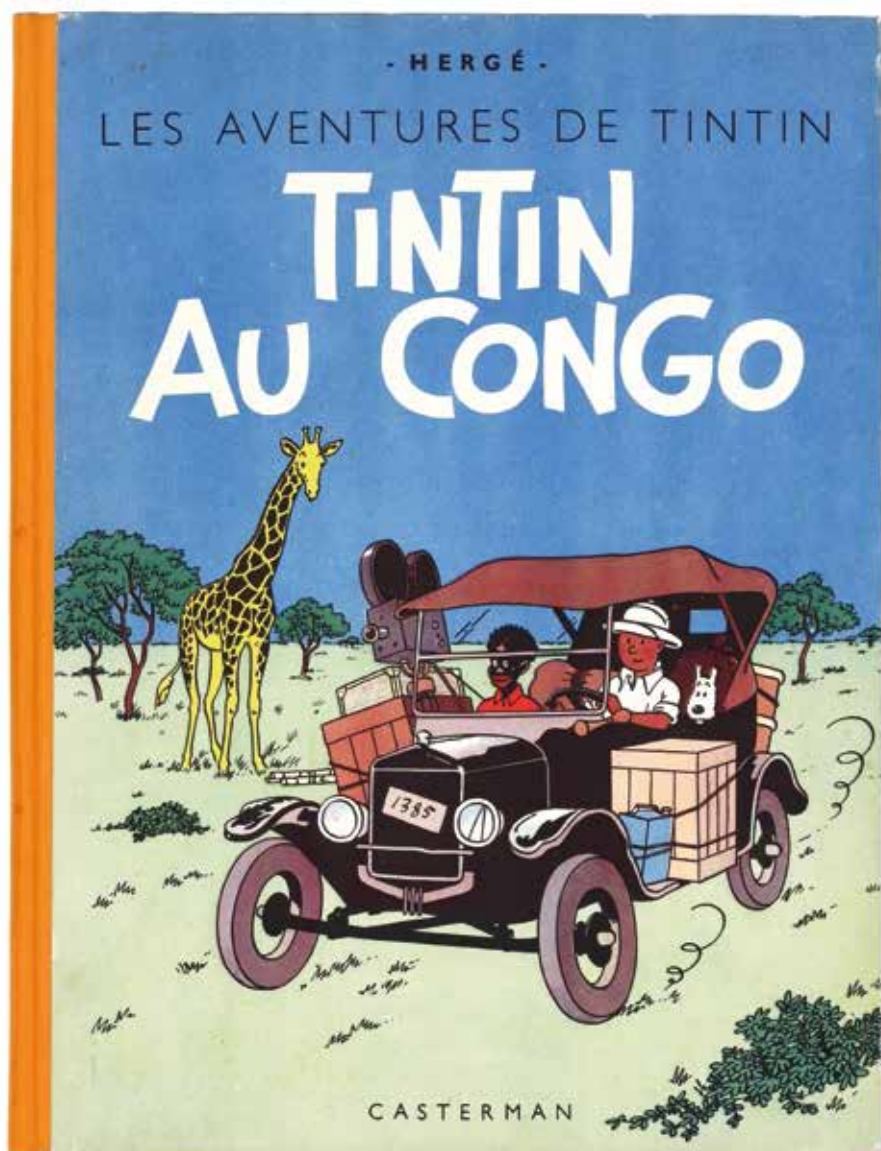
5.000/6.000



306 - Tintin

Tintin au Congo, édition originale noir & blanc «Petit Vingtième» de 1931 (P2ter, 3e mille), signé Tintin par Hergé et Milou par Germaine, sa première femme. Très rare. Très bon état (album recouvert d'un film collant transparent, chiffre 2 en page de titre, page du requin, premières et dernières pages renforcées, intérieur en très très bel état).

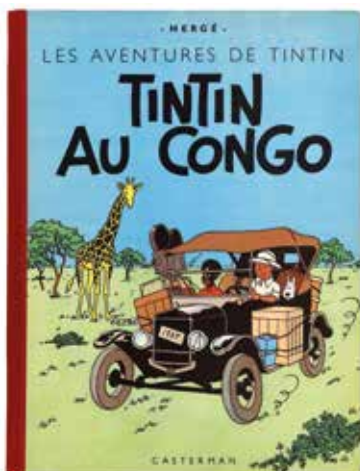
5 000/6 000



✿ 307 - Tintin

Tintin au Congo, édition originale couleur de 1946 (B1, dos jaune). Très proche de l'état neuf.

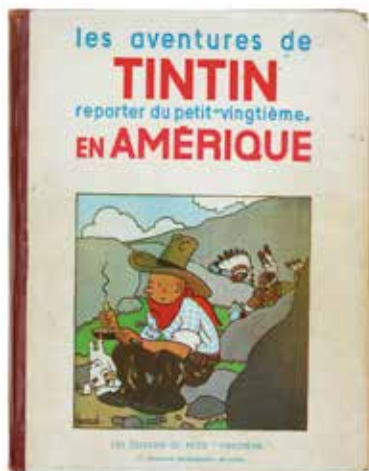
2500/3000



308 - **Tintin**

Tintin au Congo, édition de 1952 (B7). Proche de l'état neuf (nom en face de la page de titre).

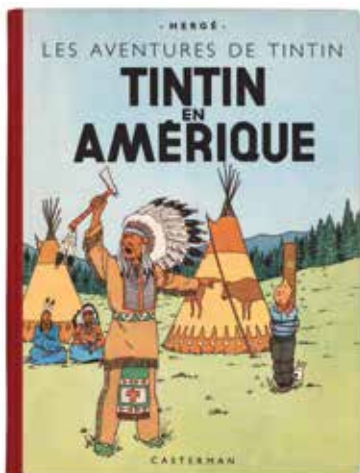
250/300



309 - **Tintin**

Tintin en Amérique, édition originale noir & blanc «Petit Vingtième» de 1932 (P3, 9e mille). Très bon état (album recouvert d'un film collant transparent, chiffre 3 et nom en page de garde, pages de garde renforcées, cahier en très bel état).

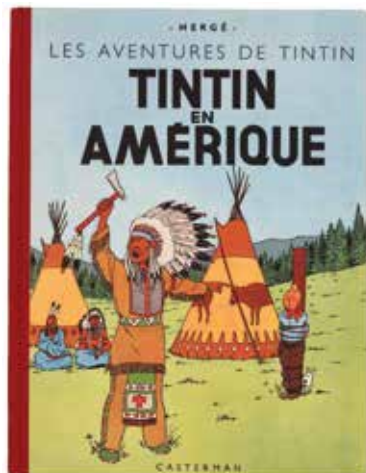
2000/2500



✿ 310 - **Tintin**

Tintin en Amérique, édition de 1947 (B1, ©1947). Très très bon état/Proche de l'état neuf.

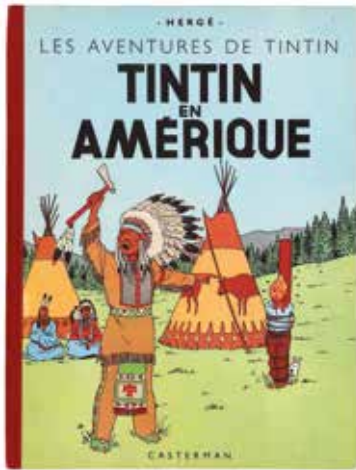
300/400



311 - **Tintin**

Tintin en Amérique, édition de 1948 (B2, ©1946). Proche de l'état neuf.

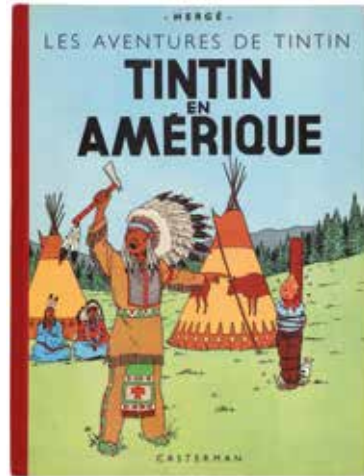
300/400



312 - Tintin

Tintin en Amérique, édition de 1952 (B7). Très proche de l'état neuf (nom en face de la page de titre).

200/250



313 - Tintin

Tintin en Amérique, édition de 1952 (B7). Très très bon état/Proche de l'état neuf (quelques légères taches).

150/200



314 - Tintin

Les Cigares du pharaon, édition originale noir & blanc de 1934 (P6 noir, sans HT). Très bon état (album recouvert d'un film collant transparent, chiffre 4 en page de garde, étiquette librairie en page de garde arrière, pages de garde renforcées, cahier en très très bel état).

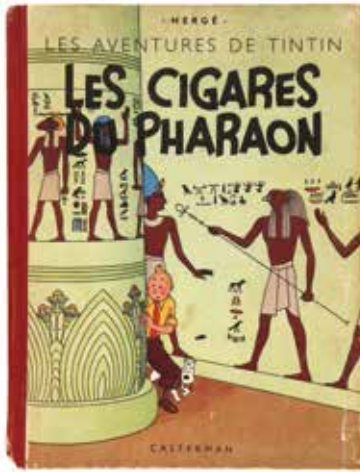
2000/2500



315 - Tintin

Les Cigares du pharaon, édition noir & blanc de 1941 (A16, 20e mille). Très bon état.

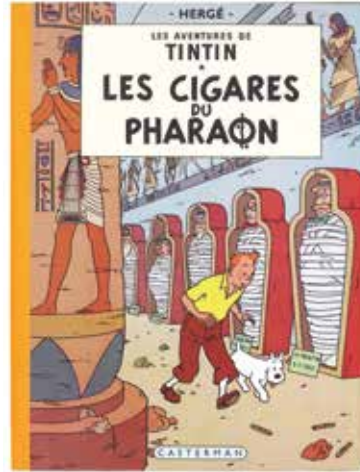
700/800



316 - **Tintin**

Les Cigares du pharaon, édition **noir & blanc** grande image de 1942 (A18). Bon état/Très bon état.

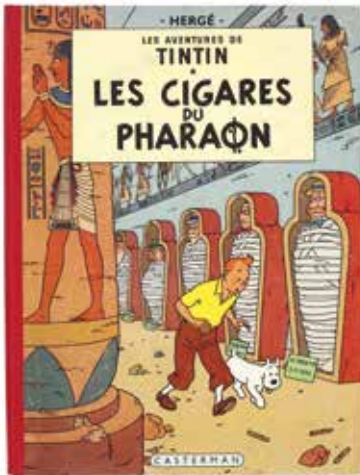
1500/2000



✿ 317 - **Tintin**

Les Cigares du pharaon, édition originale couleur française de 1955 (B14). Très proche de l'état neuf.

800/1000



318 - **Tintin**

Les Cigares du pharaon, édition originale belge de 1955 (B15). Très très bon état.

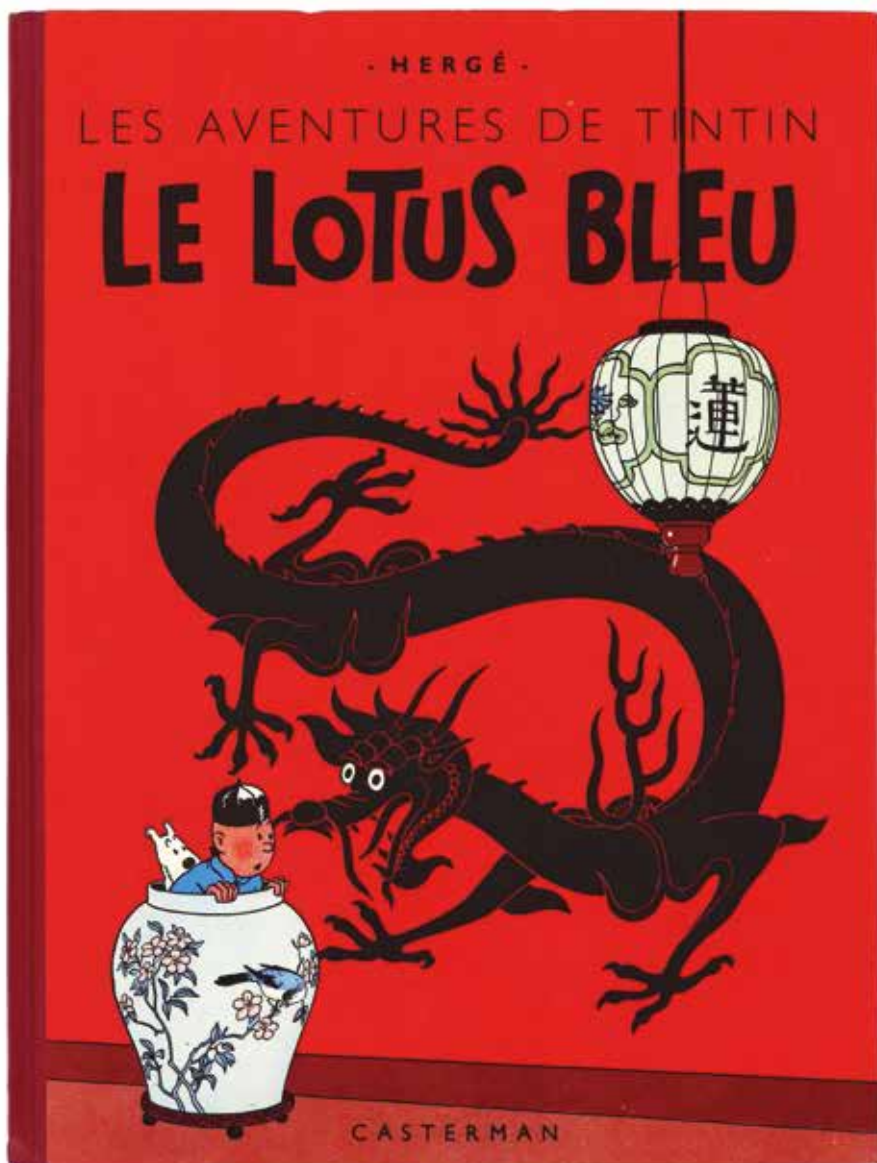
300/400



319 - **Tintin**

Le Lotus bleu, édition originale **noir & blanc** de 1936 (pages de garde bleu foncé, 4e plat neutre, sans pagination). Très bon état (album recouvert d'un film collant transparent, chiffre 5 en page 1, cahier en très très bel état).

1000/1200



✿ 320 - **Tintin**

Le Lotus bleu, édition originale couleur de 1946
(B1). Très proche de l'état neuf.

2500/3 000



321 - **Tintin**

L'Oreille cassée, édition originale **noir & blanc** de 1937 (A2, pages de garde bleues). Très bon état / Très très bon état

2000/2500



322 - **Tintin**

L'Oreille cassée, édition originale **noir & blanc** de 1937 (A2, pages de garde grises). Très bon état (album recouvert d'un film collant transparent, chiffre 6 en page 1, cahier en très très bel état).

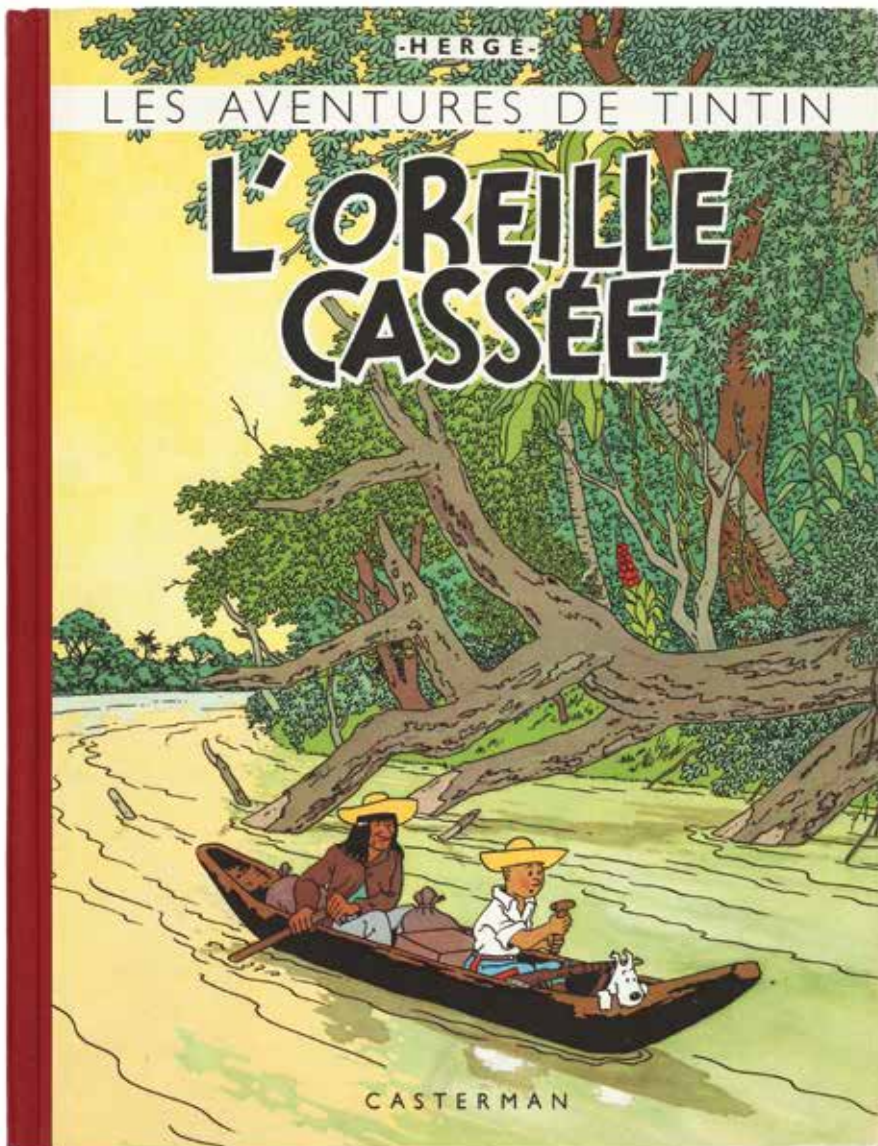
1000/1200



323 - **Tintin**

L'Oreille cassée, édition **noir & blanc** de 1941 (A15, 15e mille). Très bon état.

1000/1200



✿ 324 - Tintin

L'Oreille cassée, édition originale couleurs de 1943 (A20). Très proche de l'état neuf.

4 000/5 000



325 - **Tintin**

L'Oreille cassée, édition originale couleur de 1943 (A20). Très bon état/Très très bon état.

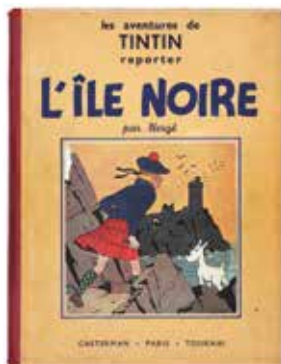
1000/1200



326 - **Tintin**

L'Oreille cassée, édition de 1948 (B2). Très très bon état (petites taches).

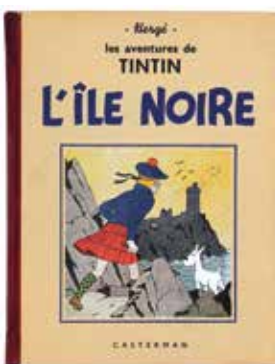
200/250



327 - **Tintin**

L'Île noire, édition noir & blanc de 1938 (A5, avec Hergé). Très bon état (album recouvert d'un film collant transparent, chiffre 7 en page 1, cahier en très très bel état).

1000/1200



328 - **Tintin**

L'Île noire, édition noir & blanc de 1941 (A17bis, pagination 6-129). Bon état/Très bon état.

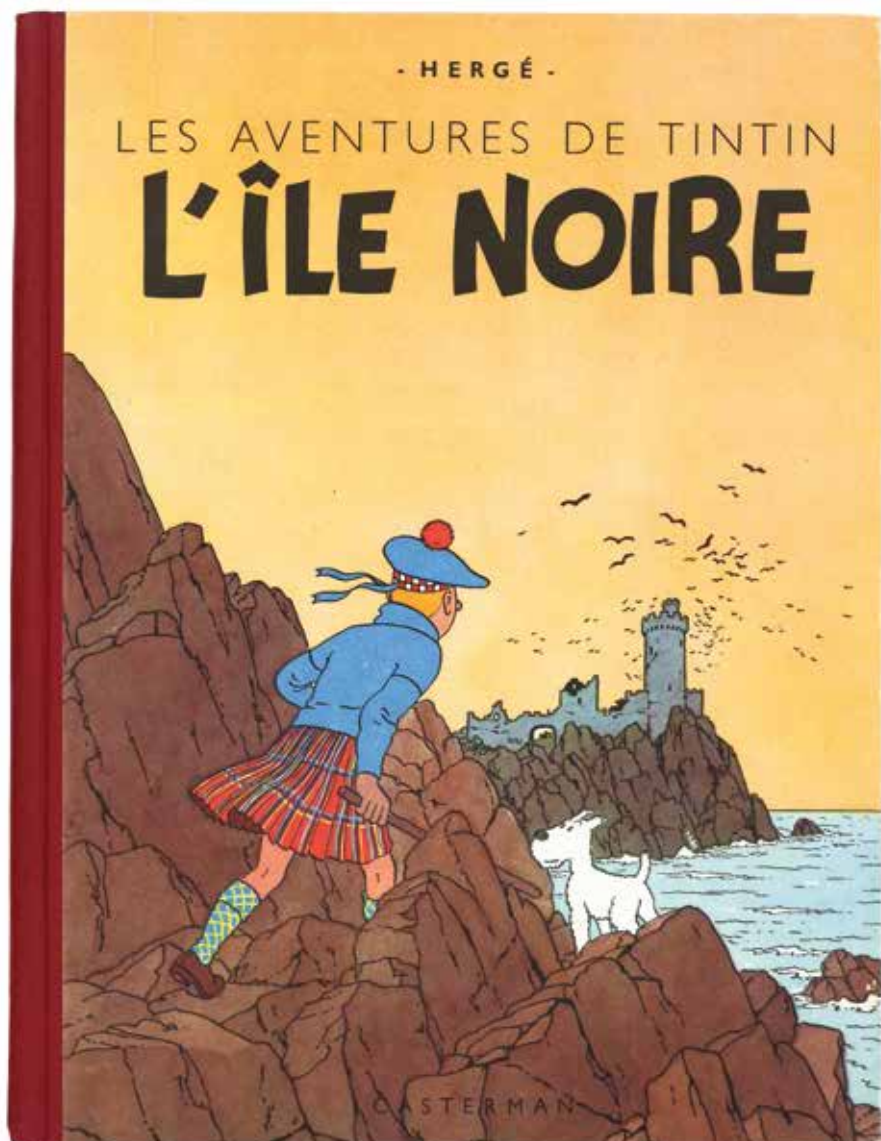
700/800



329 - **Tintin**

L'Île noire, édition noir & blanc grande image de 1942 (A18). Très bon état.

800/1000



✿ 330 - Tintin

L'Île noire, édition originale couleur de 1943 (A20).
Etat neuf.

4 000/5 000



331 - **Tintin**

Le Sceptre d'Ottokar, édition originale **noir & blanc** de 1939 (A7, avec HT). Très bon état.

1000/1200



332 - **Tintin**

Le Sceptre d'Ottokar, édition originale **noir & blanc** de 1939 (A7, sans HT). Très bon état (album recouvert d'un film collant transparent, chiffre 8 en page de titre, cahier en très très bel état).

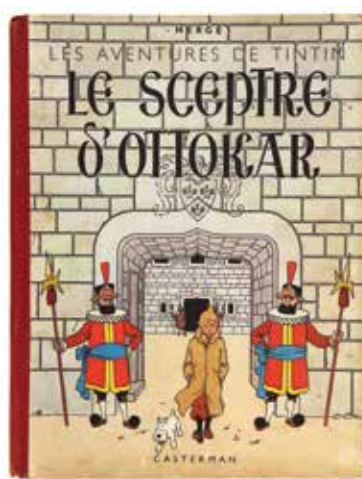
1000/1200



333 - **Tintin**

Le Sceptre d'Ottokar, édition originale **noir & blanc** de 1939 (A7, avec HT). Bon état (prénom au verso de la page de titre).

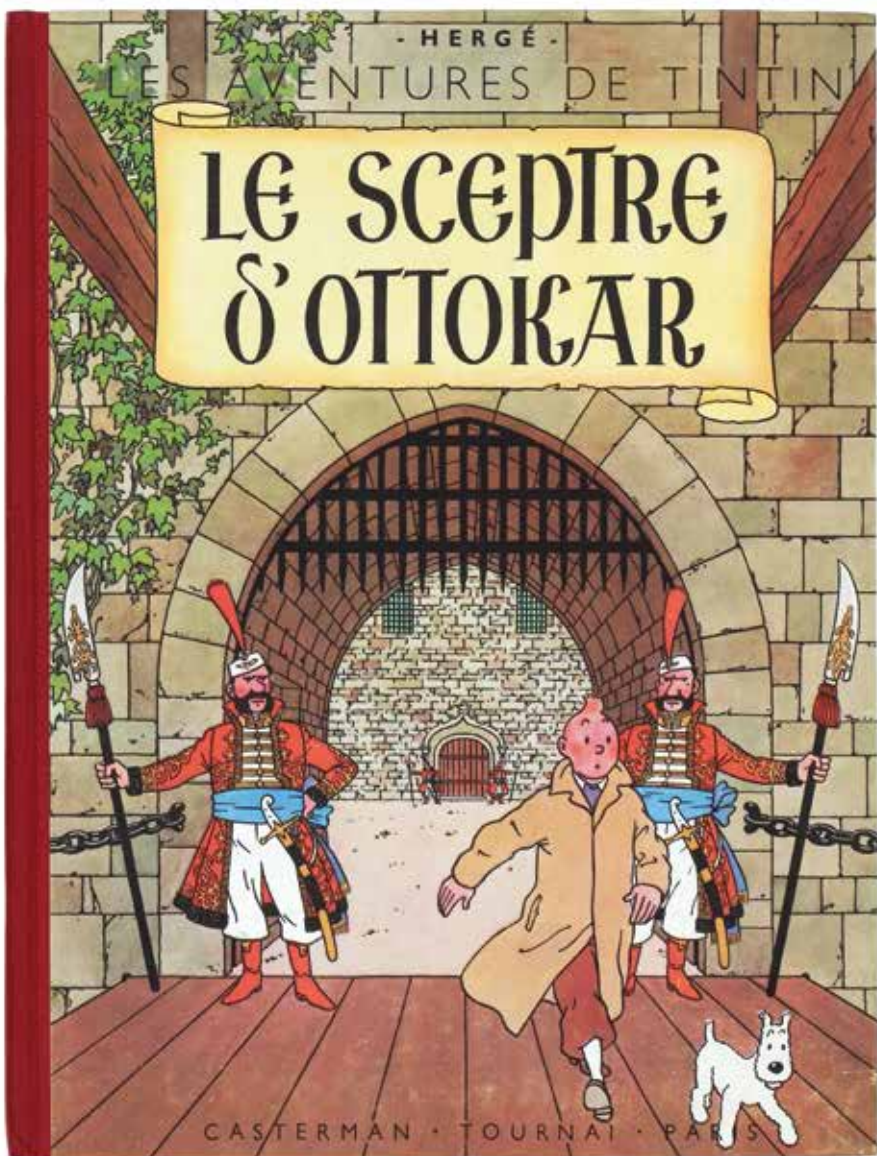
700/800



334 - **Tintin**

Le Sceptre d'Ottokar, édition **noir & blanc** grande image de 1942 (A18). Très bon état.

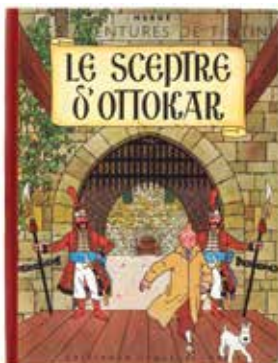
2000/2500



✿ 335 - Tintin

Le Sceptre d'Ottokar, édition originale couleur de 1947 (B1). Proche de l'état neuf.

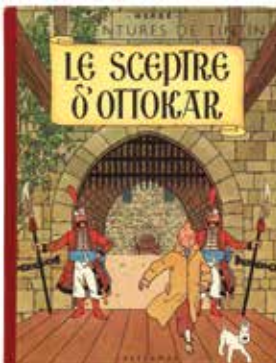
2000/2500



336 - **Tintin**

Le Sceptre d'Ottokar, édition originale couleur de 1947 (B1). Très bon état/Très très bon état.

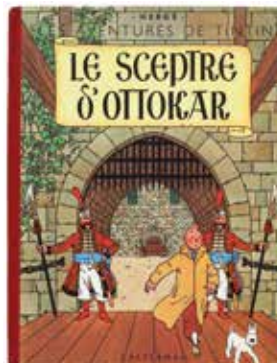
300/400



337 - **Tintin**

Le Sceptre d'Ottokar, édition de 1948 (B2). Très très bon état.

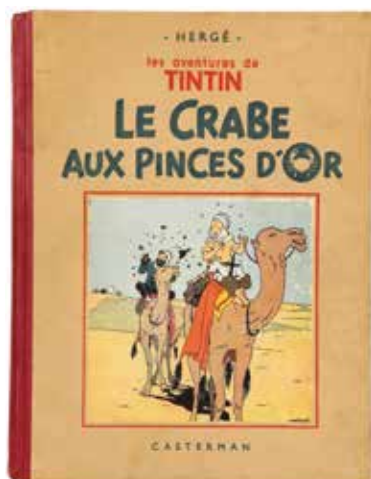
250/300



338 - **Tintin**

Le Sceptre d'Ottokar, édition de 1950 (B4). Très très bon état.

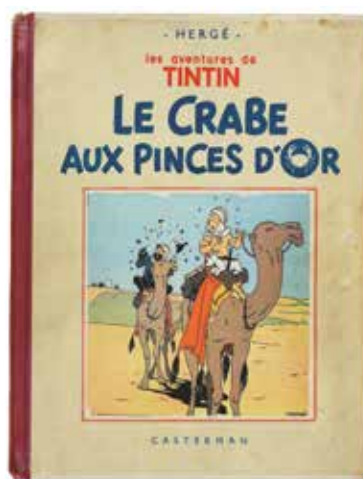
200/250



339 - **Tintin**

Le Crabe aux pinces d'or, édition noir & blanc de 1941 (A13, pinces vers le haut, pagination 6-105). Très bon état.

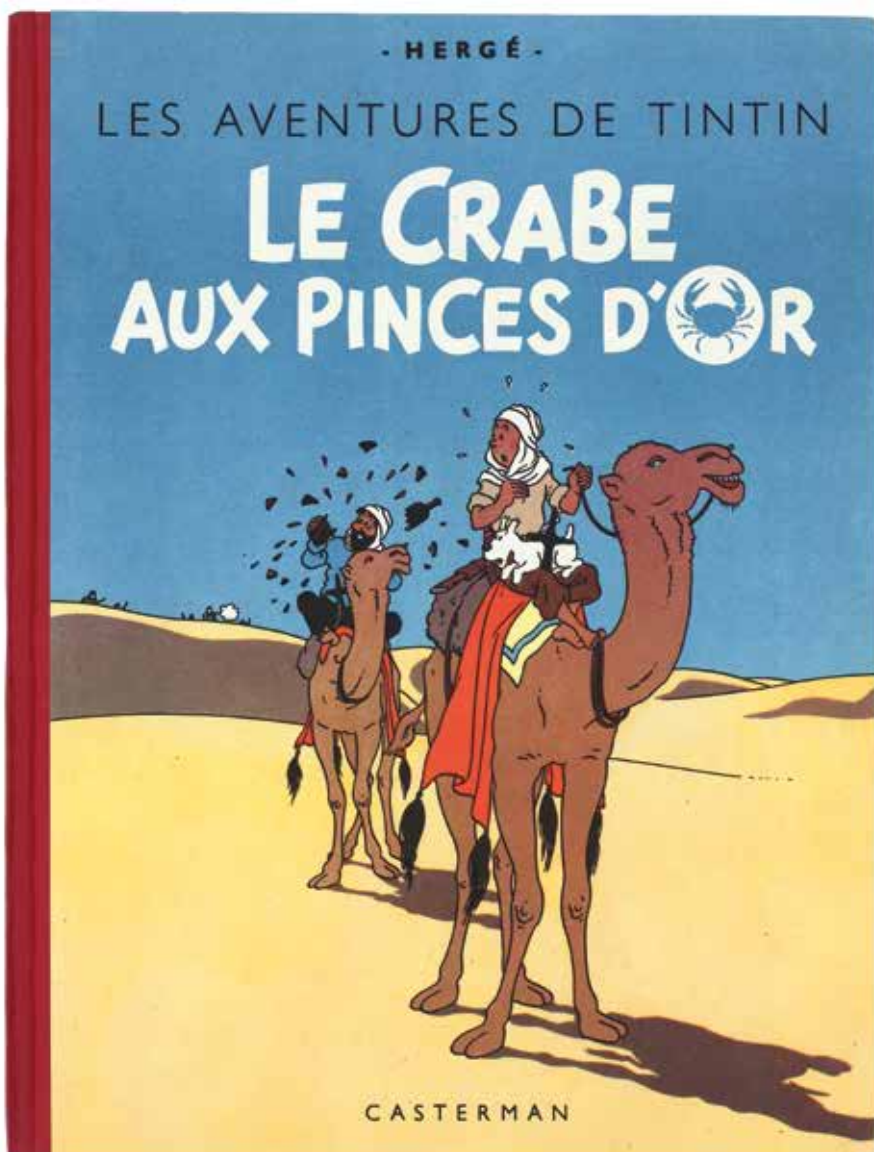
1500/2000



340 - **Tintin**

Le Crabe aux pinces d'or, édition noir & blanc de 1941 (A13, pinces vers le haut, pagination 6-105). Très bon état (album recouvert d'un film collant transparent, cachet en pages de garde et de titre, chiffre 9 en page de garde, cahier en très très bel état).

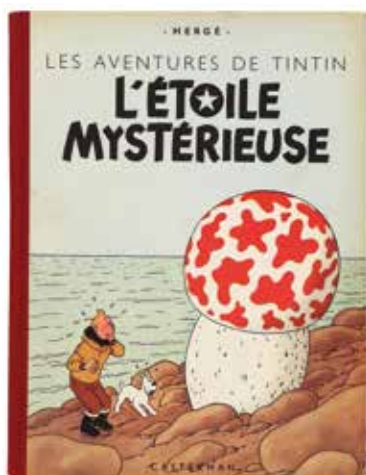
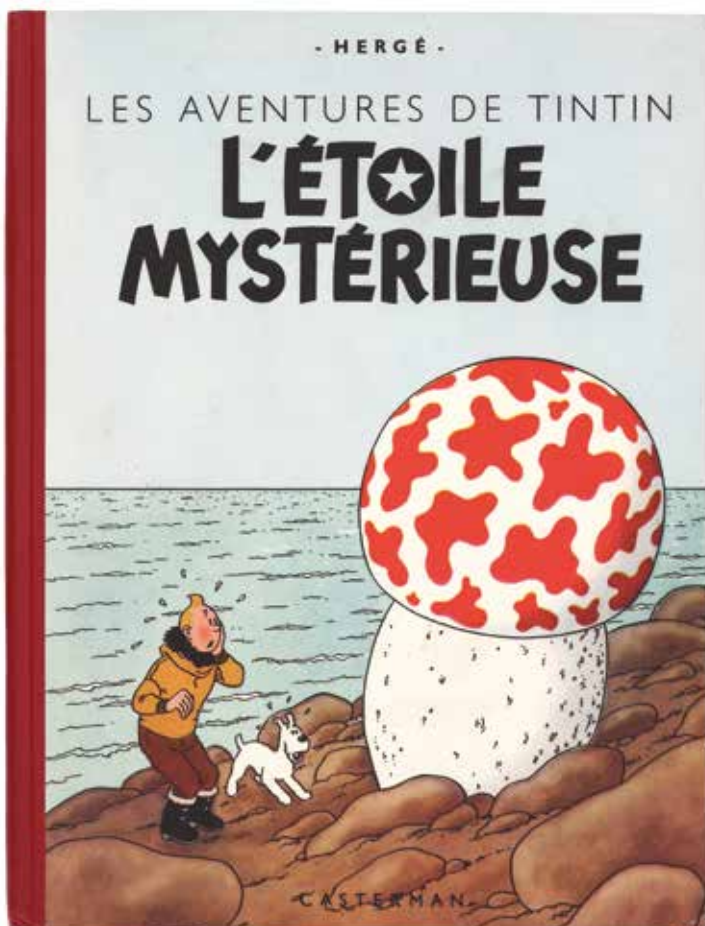
1000/1200



* 341 - Tintin

Le Crabe aux pinces d'or, édition originale couleur de 1944 (A22, dos rouge). Etat neuf.

5000/6000



✿ 342 - **Tintin**

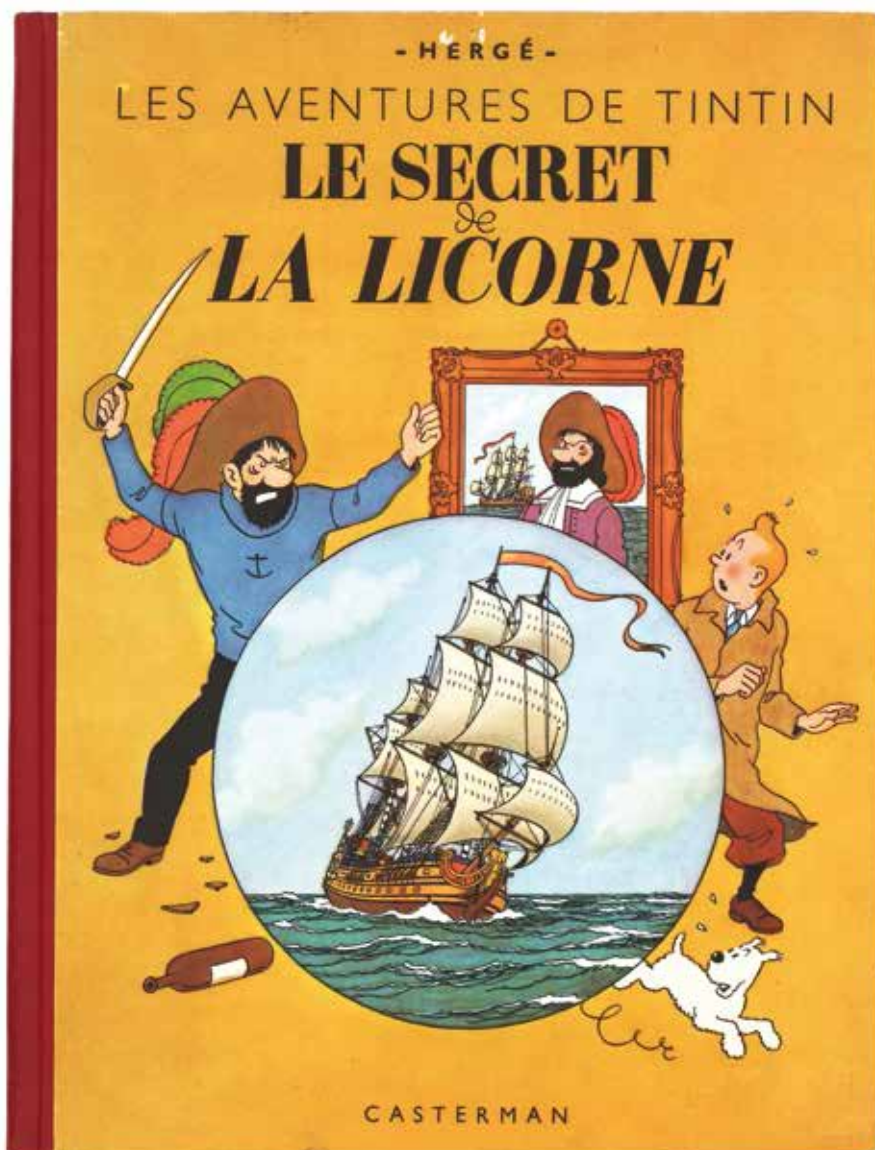
L'Étoile mystérieuse, édition de 1943 (A18, titre en page 1). Très très bon état/Proche de l'état neuf.

800/1000

343 - **Tintin**

L'Étoile mystérieuse, édition de 1948 (B2). Très très bon état (quelques taches).

200/250



* 344 - Tintin

Le Secret de la Licorne, édition originale de 1943 (A20). Proche de l'état neuf (petit manque en page de garde).

2000/2500



345 - Tintin

Le Secret de La Licorne, édition de 1946 (B1, ©1946, papier épais, dos jaune). Très très bon état/Proche de l'état neuf (étiquette librairie au 4e plat).

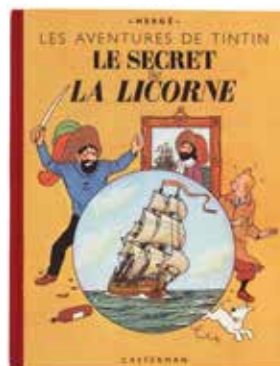
700/800



346 - Tintin

Le Secret de la Licorne, édition de 1947 (B1, ©1947). Très très bon état.

200/250



347 - Tintin

Le Secret de la Licorne, édition de 1948 (B2, ©1947, dos rouge). Très très bon état/Proche de l'état neuf.

300/400



❁ 348 - Tintin

Le Trésor de Rackham le Rouge, édition de 1946 (B1, ©1946). Très proche de l'état neuf.

800/1000



349 - Tintin

Le Trésor de Rackham le Rouge, édition de 1950 (B4). Très très bon état.

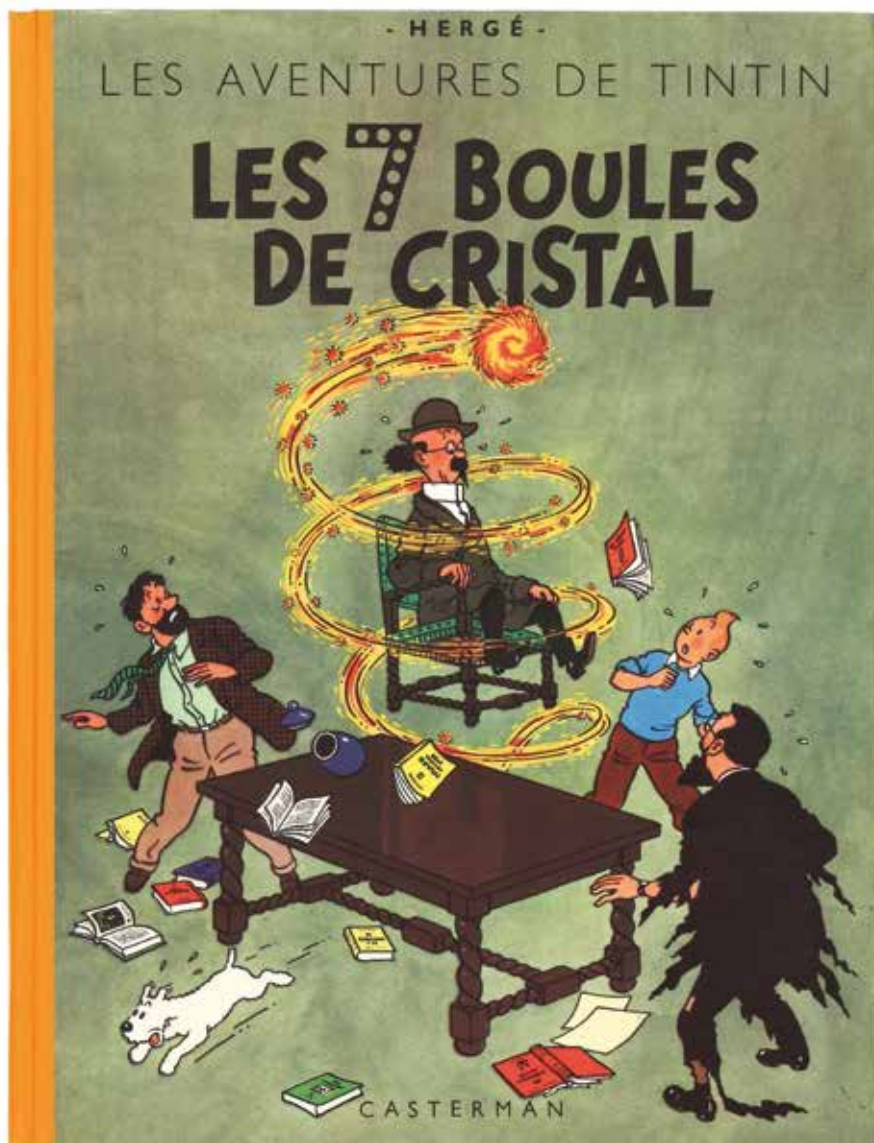
150/200



350 - Tintin

Le Trésor de Rackham le Rouge, tirage spécial de 1985 pour les journées notariales de Belgique (avec le fac-similé de l'acte de vente non numéroté et le plan du château). Etat neuf.

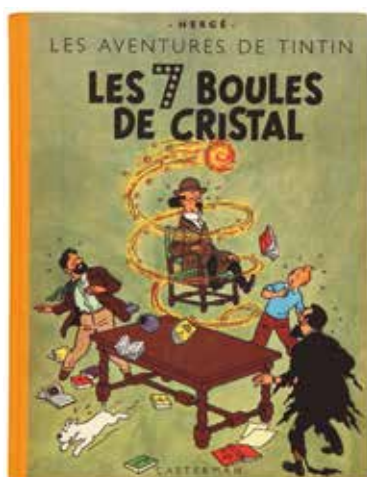
250/300



✿ 351 - **Tintin**

Les 7 boules de cristal, édition originale de 1948 (B2, titre en bleu). Etat neuf.

2000/2500



352 - **Tintin**

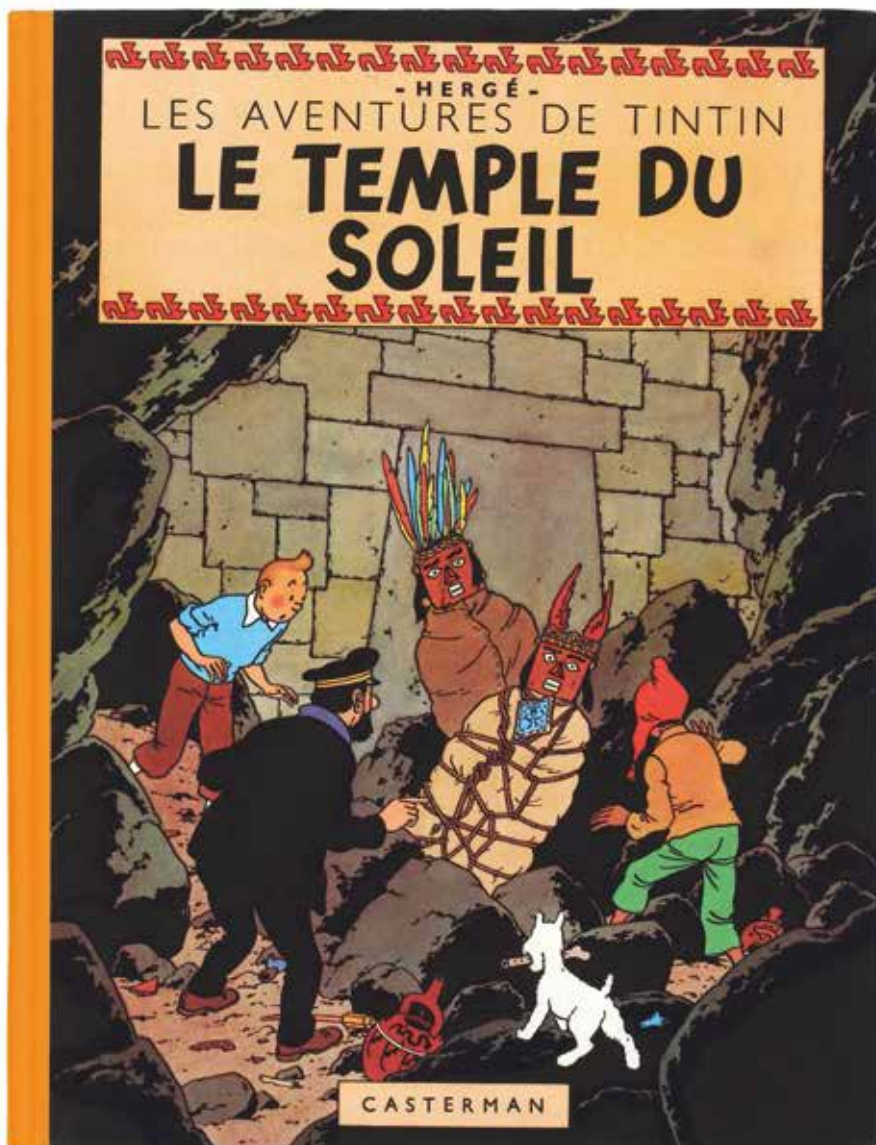
Les 7 boules de cristal, édition de 1948 (B2, titre en noir). Proche de l'état neuf.

500/600

353 - **Tintin**

Les 7 boules de cristal, édition de 1949 (B3). Très très bon état (petites taches et petit trou p. 45).

200/250



✿ 354 - Tintin

Le Temple du soleil, édition originale de 1949 (B3, 2 symboles incas). Etat neuf.

2000/2500



355 - **Tintin**

Le Temple du soleil, édition originale de 1949 (B3, 2 symboles incas). Très bon état / Très très bon état (quelques taches).

300/400



356 - **Tintin**

Le Temple du soleil, édition de 1950 (B4). Très très bon état / Proche de l'état neuf.

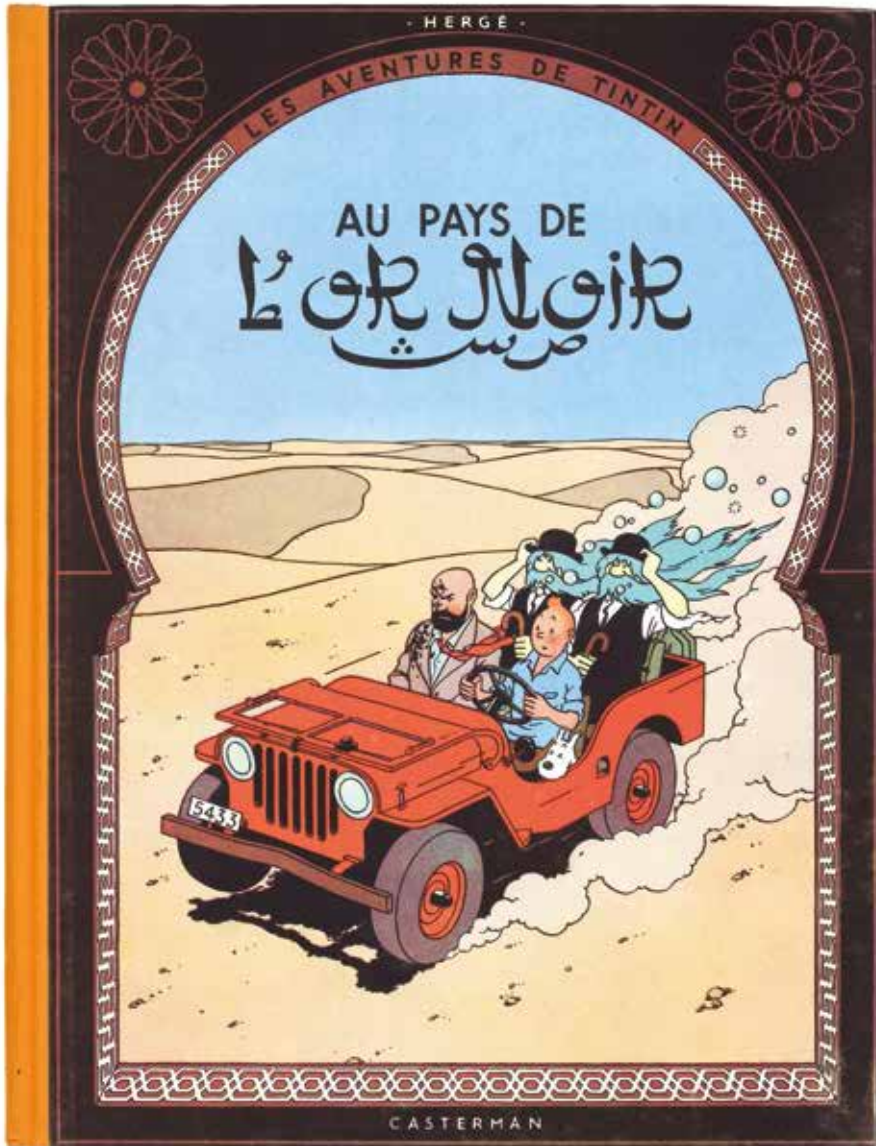
300/400



357 - **Tintin**

Le Temple du soleil, édition de 1952 (B6) agrémenté d'un dessin à l'encre représentant Tintin et Milou, dédié et signé. Etat moyen.

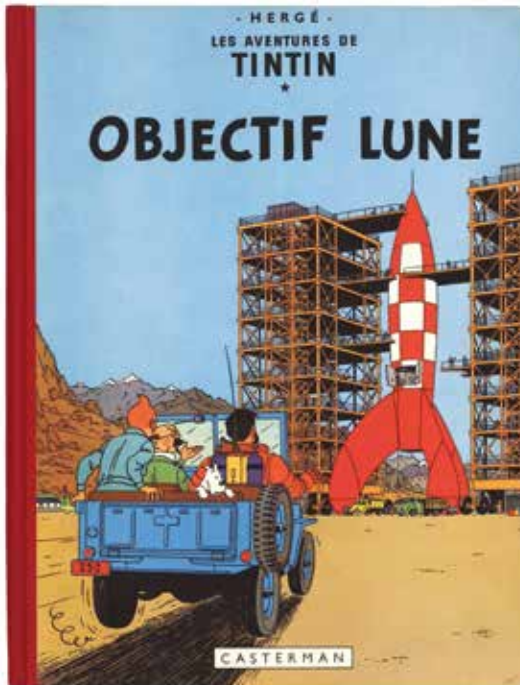
800/1000



✿ 358 - Tintin

Au Pays de l'or noir, édition originale de 1950 (B4).
Proche de l'état neuf (étiquette de librairie en page de garde).

1000/1200



✿ 359 - Tintin

Objectif lune, édition originale belge de 1953 (B8). Très proche de l'état neuf.

1000/1200



360 - Tintin

Objectif lune, édition originale belge de 1953 (B8). Proche de l'état neuf (légères petites taches).

600/800



361 - Tintin

Objectif lune, édition originale belge de 1953 (B8). Très très bon état.

400/500

362 - Tintin

Objectif lune, édition de 1957 (B22, le BDM ne devra plus mettre son existence en doute) agrémentée d'une dédicace manuscrite d'Hergé, datée de 1979 ainsi que de 6 dédicaces d'astronautes qui ont vraiment marché sur la lune, un Astronaute pour chacune des missions lunaires habitées, et également enrichie d'une dédicace de Fred Haise, pilote du LEM pour la mission avortée Apollo 13. On y joint un dossier contenant les photos des astronautes en train de dédicacer cet album. **Très très bon état.**

Apollo 11: Première mission lunaire habitée

Buzz Aldrin, pilote du Module lunaire «EAGLE», premier engin habité (par Armstrong et Aldrin) à avoir atterri sur un autre astre que la terre; premier homme à y avoir écrit (les coordonnées de «EAGLE» dans «the timeline book»); à y avoir parlé: «contact lights»; et deuxième homme à y avoir marché.

Il a signé et écrit: «FIRST MOONWALKER AFTER TINTIN» («Premiers hommes à avoir marché sur la lune après Tintin»).

Apollo 12

Allan Bean, pilote du module lunaire de la deuxième mission lunaire, quatrième homme à avoir marché sur la lune, a signé et écrit: «I MIGHT SEE THE FOOTPRINTS OF NEIL AND BUZZ, AND MAYBE EVEN TINTIN'S» («j'aurais pu voir les traces de pas de Neil et Buzz, et éventuellement même celles de Tintin!»).

Apollo 13

Fred Haise, pilote du module lunaire pour cette mission avortée (les astronautes furent qualifiés de naufragés de l'espace) a écrit «LIKE TINTIN BEFORE, ME WE HAVE HAD PROBLEM DURING OUR FLIGHT TO THE MOON, BUT WE CAME BACK SAFE» («Comme Tintin avant moi, nous avons eu des problèmes durant notre vol vers la lune, mais nous sommes revenus sains et saufs»).

Apollo 14

Edgar Michell, pilote du module lunaire de la quatrième mission lunaire, sixième homme à avoir marché sur la lune, a signé et écrit «THE LONGEST WALK ON THE MOON AFTER TINTIN'S» (La marche sur la lune la plus longue après celle de Tintin).

Apollo 15

Dave Scott, Commandant de la cinquième mission lunaire, septième homme à avoir marché sur la lune, a signé et écrit: «FIRST MAN TO DRIVE AND EXPLORE THE MOON AFTER TINTIN»

(«Premier homme à avoir conduit un engin sur la lune et à l'avoir explorée après Tintin»).

Apollo 16

Charlie Duke, pilote du module lunaire de la sixième mission lunaire, dixième homme à avoir marché sur la lune, a signé et écrit: «THE YOUNGEST MAN TO EXPLORE THE MOON AFTER TINTIN» («L'homme le plus jeune à avoir exploré la lune après Tintin»).

Apollo 17

Gene Cernan a effectué deux missions lunaires: Il a approché la lune une première fois (à 8,4 miles) lors de la mission d'essai Apollo 10.

Il a ensuite été le commandant de bord de Apollo 17 et à cette occasion a été le dernier homme à avoir marché sur la lune.

Il a signé et écrit: «I AM NOT SO SURE TINTIN WAS THE FIRST MOONWALKER BUT I AM SURE TO BE THE LATEST ONE (UP TO NOW)» («Je ne suis pas certain que Tintin ait été le premier homme à avoir marché sur la lune, mais je suis sûr d'être le dernier (jusqu'à présent)»).

10 000/12000

à Monsieur F. Van Antwerpen,

amical hommage.

Key:

Charlie Duke

APOLLO 16

THE YOUNGEST MAN TO EXPLORE
THE MOON AFTER TINTIN

Like Tintin before me we have had
problems during our flight to the
moon, but we came back safe!

J. Mathias
Apollo 13 LMP



The longest walk on the moon.
after Tintin's

of White
Apollo 14

The first man to drink and explore The Moon after Tintin

John S. ...
Apollo 15 OR

Buzz Aldrin - HERGÉ -

FIRST MOONWALKER AFTER TINTIN

LES AVENTURES DE TINTIN

OBJECTIF LUNE

I MIGHT SEE FOOTPRINTS OF NEIL AND BUZZ, AND MAYBE EVEN TINTIN'S!

Ami Beau
K50LW12 LHP



I AM NOT SO SURE
TINTIN WAS THE FIRST MOON WALKER, BUT I AM SURE TO SEE
THE KNIGHTS (UP TO NOW!)

Gene Ceryne
M0010 X XVII

CASTERMAN · TOURNAI · PARIS



✿ 363 - **Tintin**

On a marché sur la lune, édition originale belge de 1954 (B11). Très proche de l'état neuf.

1000/1200

364 - **Tintin**

On a marché sur la lune, édition originale belge de 1954 (B11). Très très bon état (tache p. 6 et 7 et étiquette de librairie en page de garde).

400/500

365 - Tintin

On a marché sur la lune, édition de 1969 (B38bis) agrémentée d'un dessin à l'encre noire représentant Tintin et Milou, signé et dédicacé par Hergé ainsi que de 6 dédicaces d'astronautes (missions Apollo 11 et 13 à 17). On y joint un dossier contenant les photos des astronautes en train de dédicacer cet album. **Très très bon état/Proche de l'état neuf.**

Apollo 11: Première mission lunaire habitée

Buzz Aldrin, pilote du Module lunaire «EAGLE», premier engin habité (par Armstrong et Aldrin) à avoir atterri sur un autre astre que la terre; premier homme à y avoir écrit (les coordonnées de «EAGLE» dans «the timeline book»); à y avoir parlé: «contact lights»; et deuxième homme à y avoir marché.

Il a signé et écrit: «FIRST MOONWALKERS AFTER TINTIN» («Premiers hommes à avoir marché sur la lune après Tintin»).

Apollo 13

Fred Haise

Pilote du module lunaire pour cette mission avortée (les astronautes furent qualifiés de naufragés de l'espace) a écrit «LIKE TINTIN BEFORE ME, WE HAVE HAD PROBLEM DURING OUR FLIGHT TO THE MOON, BUT WE CAME BACK SAFE!» («Comme Tintin avant moi, nous avons eu des problèmes durant notre vol vers la lune, mais nous sommes revenus sains et saufs»).

Apollo 14

Edgar Michell, pilote du module lunaire de la quatrième mission lunaire, sixième homme à avoir marché sur la lune, a signé et écrit «THE LONGEST WALK ON THE MOON AFTER TINTIN» (La marche sur la lune la plus longue après celle de Tintin).

Apollo 15

Al Worden a écrit: «When orbiting the moon, I took the farthest - out space walk, including Tintin's» Lorsque j'étais en orbite autour de la lune, j'ai pratiqué la sortie extra véhiculaire la plus éloignée de la terre, y compris celle de Tintin».

Apollo 16

Charlie Duke, pilote du module lunaire de la sixième mission lunaire, dixième homme à avoir marché sur la lune, a signé et écrit: «THE YOUNGEST MAN AFTER TINTIN TO EXPLORE THE MOON» («L'homme le plus jeune après Tintin à avoir exploré la lune»).

Apollo 17

Gene Cernan a effectué deux missions lunaires: Il a approché la lune une première fois (à 8,4 miles) lors de la mission d'essai Apollo 10. Il a ensuite été le commandant de bord de Apollo 17 et à cette occasion a été le dernier homme à avoir marché sur la lune. Il a signé et écrit: «I AM NOT SO SURE TINTIN WAS THE FIRST MOONWALKER BUT I AM SURE TO BE THE LATEST ONE (UP TO NOW)» («Je ne suis pas certain que Tintin ait été le premier homme à avoir marché sur la lune, mais je suis sûr d'être le dernier (jusqu'à présent)»).

10 000/12000



A Christine et Anne Briant
avec les amicales / jeunes de
Tintin, de Milou,

de

Dod

et de

Key:

FIRST MOONWALKERS AFTER TINTIN

Buzz Aldrin

WHEN ORBITING THE MOON, I TOOK THE FARTHEST-OUT
SPACE WALK, INCLUDING TINTIN'S

- HERGÉ - Al Worden
Apollo 15

LES AVENTURES DE TINTIN

The youngest man after TINTIN to explore the moon!
Charles Duke APOLLO 16 LMP

ON A MARCHÉ SUR LA LUNE

Longest walk on the moon 2nd for Tintin

Eg - Mitchell, Apollo 14 LMP



Like Tintin before me, we have had
problems during our flight to the moon,
but we came back safe! Fred Haise

Apollo 13 LMP

CASTERMAN

I Am No. 1 After Tintin And The First Moon Walker,
PNC, I Am 2nd After Tintin And The First Moon Walker!

Alan Conner
Apollo 17 LMP



✿ 366 - **Tintin**

L'Affaire Tournesol, édition originale belge de 1956 (B20). Très proche de l'état neuf.

700/800



367 - **Tintin**

L'Affaire Tournesol, édition originale belge de 1956 (B20). Très très bon état (légères petites taches et petite déchirure p. 17 et 37).

300/400



368 - **Tintin**

L'Affaire Tournesol, édition de 1961 (B30). Très proche de l'état neuf.

150/200



369 - **Tintin**

L'Affaire Tournesol, édition de 1966 (B36, DVI) agrémentée d'un dessin à l'encre bleue représentant Tintin et Milou, dédiée, signée et datée 1967. Très bon état.

700/800



HERGÉ

LES AVENTURES DE TINTIN

COKE EN STOCK

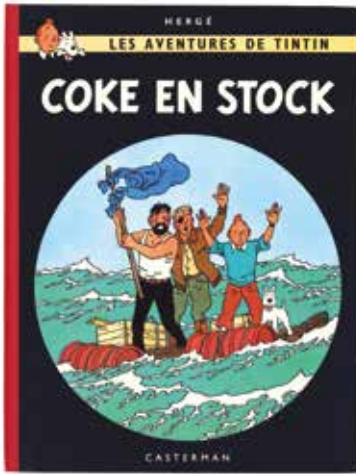


CASTERMAN

370 - **Tintin**

Coke en stock, tirage de tête de 1958 n°55/100 (dos rouge), non signé. Très proche de l'état neuf.

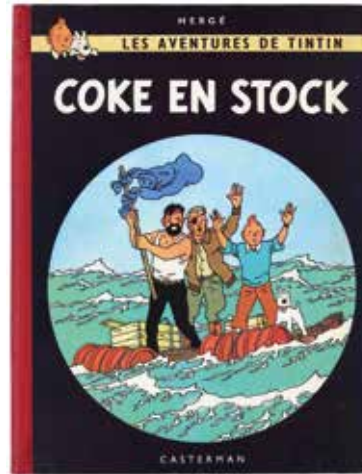
3000/4000



✿ 371 - **Tintin**

Coke en stock, édition originale belge de 1958 (B24). Etat neuf.

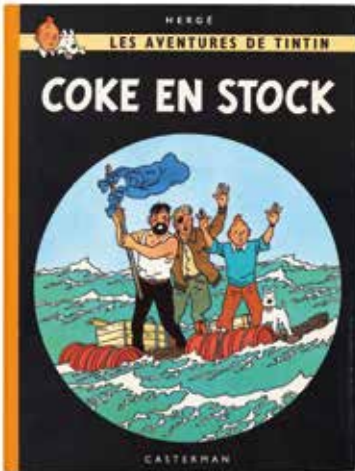
1000/1200



372 - **Tintin**

Coke en stock, édition originale française de 1958 (B24, Danel 1843). Très très bon état/Proche de l'état neuf.

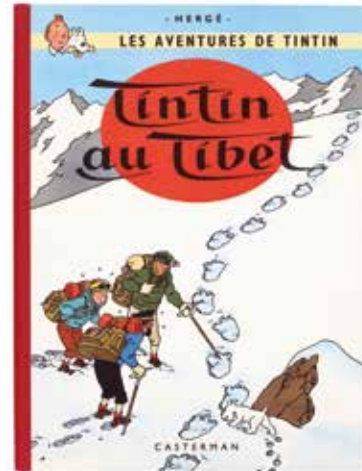
700/800



373 - **Tintin**

Coke en stock, édition de 1958 (B25). Proche de l'état neuf.

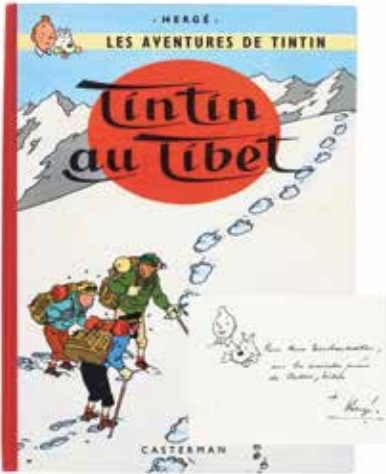
150/200



✿ 374 - **Tintin**

Tintin au Tibet, édition originale belge de 1960 (B29). Etat neuf.

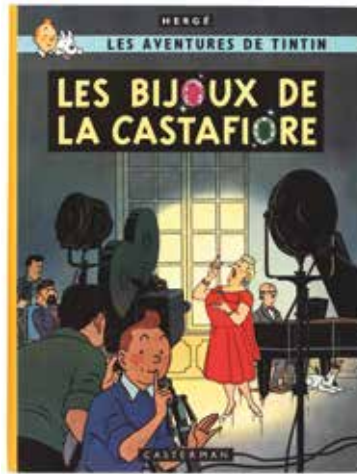
700/800



375 - **Tintin**

Tintin au Tibet, édition originale belge de 1960 (B29) agrémentée d'un dessin à l'encre représentant Tintin et Milou, dédié et signé. Proche de l'état neuf.

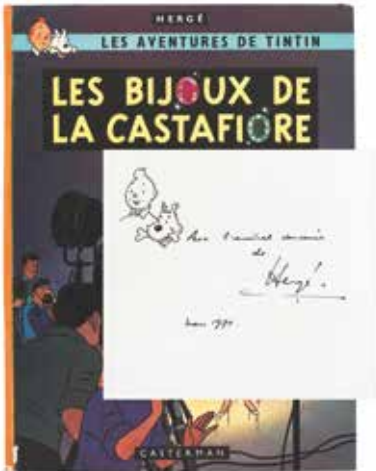
1000/1200



✿ 376 - **Tintin**

Les Bijoux de la Castafiore, édition originale belge de 1963 (B34). Très proche de l'état neuf.

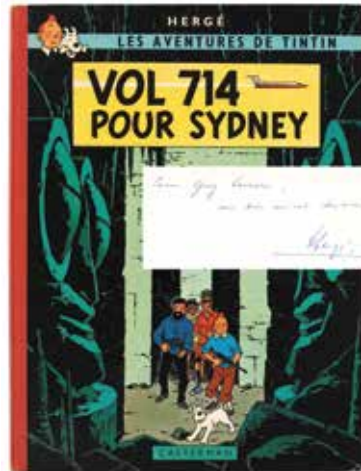
1500/2000



377 - **Tintin**

Les Bijoux de la Castafiore, édition de 1971 (B39) agrémentée d'un dessin à l'encre noire représentant Tintin et Milou, dédié, signé et daté 1971. Bon état.

800/1000



378 - **Tintin**

Vol 714 pour Sydney, tirage cocktail de 1968 agrémenté d'une ligne de dédicace adressée à Guy Ferrari (frère de Roger Ferrari), signée (Bruxelles, Ed. Princeps). Très bon état.

800/1000



379 - **Tintin**

Vol 714 pour Sydney, édition originale de 1968 (B37, 1er tirage). Très très bon état.

500/600

* 380 - **Tintin**

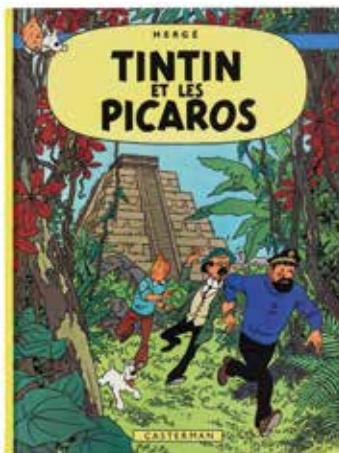
Vol 714 pour Sydney, édition originale de 1968 (B37, 2e tirage). Très proche de l'état neuf.

150/200

381 - **Tintin**

Tintin et les Picaros, édition originale de 1976 agrémentée d'une illustration au stylo plume représentant Tintin et Milou, dédicacée, signée et datée d'octobre 1976. Très très bon état.

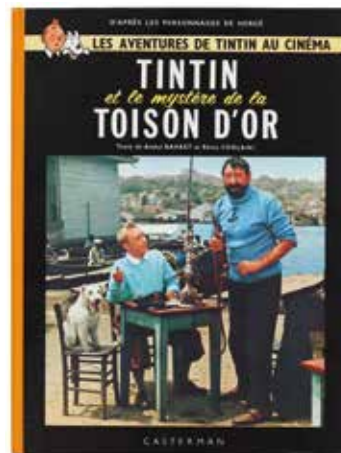
800/1000



* 382 - **Tintin**

Tintin et les Picaros, édition originale de 1976 (C1). Etat neuf.

80/100



* 383 - **Tintin**

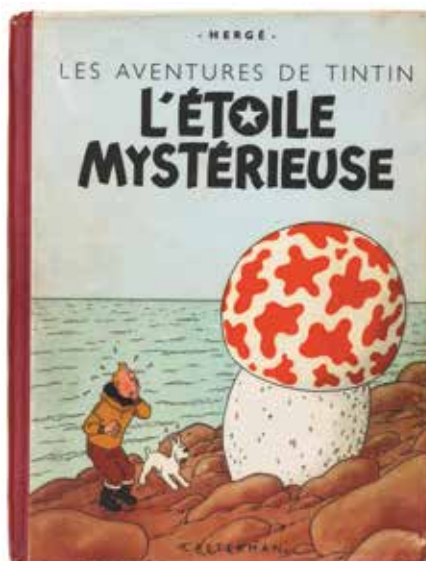
Tintin et le mystère de la Toison d'or, édition originale de 1962 (B31bis). Proche de l'état neuf.

100/150

384 - Tintin

L'Étoile mystérieuse (ré A18, titre en page 1), Le Secret de la Licorne (A20), Le Trésor de Rackham le Rouge (A24), Les 7 boules de cristal (B2, titre en bleu), Coke en stock (B24), Tintin au Tibet (B29) et Les Bijoux de la Castafiore (B34). Ensemble de 7 albums en édition originale. Très bon état (tous les albums sont recouverts d'un film collant transparent, ils ont tous leur numéro de tome en rouge en pages de titre, les 3 premiers ont un cachet-nom en pages de titre).

1000/1200



385 - Tintin

Fascicules n°1 à 14 de 1946, 1 à 52 de 1947, 1 à 53 de 1948 (manque le n°5), 1 à 52 de 1949 et 1 à 26 de 1950. Très bon état / Très très bon état (quelques-uns avec rousseurs, 1947: n°1 et 2 petite découpe au 4e plat, n°4, 25 et 26 plats détachés, n°22 haut du 1er et 4e plats découpés, n°52 cachet au 1er plat. 1948: n°16 plats détachés).

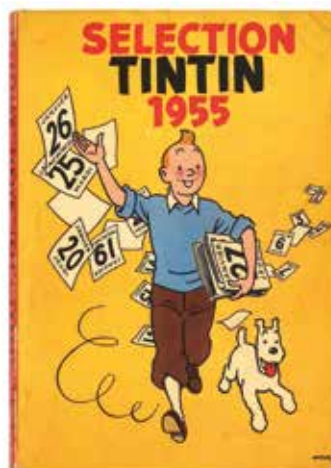
700/800



386 - Tintin

Tintin sélection n°0 de 1955 (édition belge). Le récit de Pom et Teddy est dédié et signé par Craenhals. Très bon état (p. 3 volante et cachet en p. de titre).

150/200



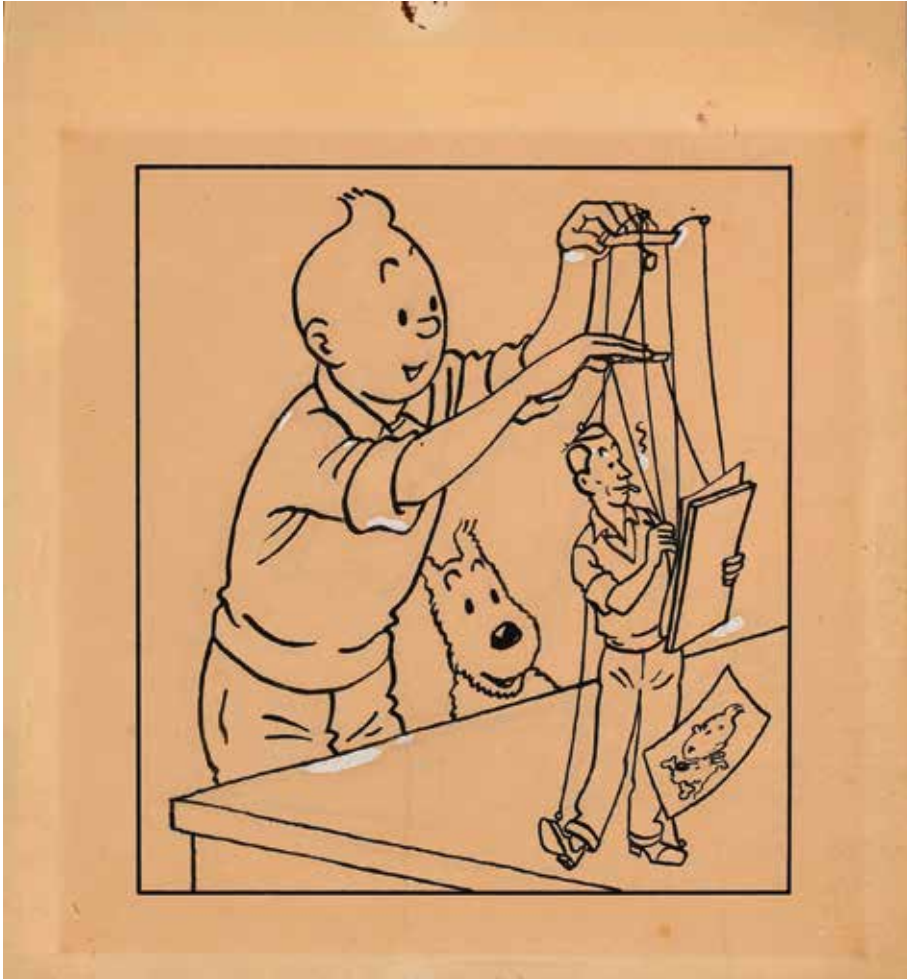


Lot 242 - détail

HERGÉ

Les originaux





387 - Hergé

Tintin, illustration à l'encre de Chine et rehauts à la gouache blanche intitulée « Le Dessinateur manipulé » réalisée en 1949 et publiée dans l'article « Nos Dessinateurs dans l'intimité » du journal Tintin n°9 du 2 mars 1950. Amusant dessin aux traits fins où Tintin et Milou utilisent l'auteur comme marionnette pour réaliser les portraits des héros. Composition qui condense l'œuvre du maître. Ce dessin sera réutilisé plusieurs fois, entre autres pour le timbre belge en 1999. Mentionnée dans « Chronologie d'une œuvre tome 5 1943/1949 » (p. 413, P. Goddin, Ed. Moulinsart, 2004). (Légèrement insolée et collant au verso). Dimensions du dessin : 10,1 x 11,4. Dimensions du papier : 14,5 x 15,5.

100 000/120 000



388 - Hergé

Tintin, illustration à l'encre de Chine et à l'aquarelle représentant Tintin et Milou se promenant en Écosse. Ce dessin s'inspire de la case 6 de la planche n°41 de l'épisode « L'Île noire » version couleur et nous dévoile Tintin en tenue écossaise accompagné de son fidèle Milou. Belle composition aux couleurs vives réalisée pendant la parution de l'épisode « On a marché sur la lune » dans le journal Tintin. Cette illustration provient d'un carnet de poésie et a été réalisée pour Edith, la fille du dessinateur Jacques Laudy, ami d'Hergé et d'Edgar P. Jacobs avec lesquels il a participé au lancement du journal Tintin. À noter la succession des années biffées suggérant que cette illustration fut promise depuis quelque temps déjà. Dedicacée, signée et datée janvier 53. (La feuille est contrecollée sur une autre feuille et nom au verso). Dimensions du dessin (avec signature) : 12 x 15. Dimensions du papier : 14 x 16,8.

12000/15000

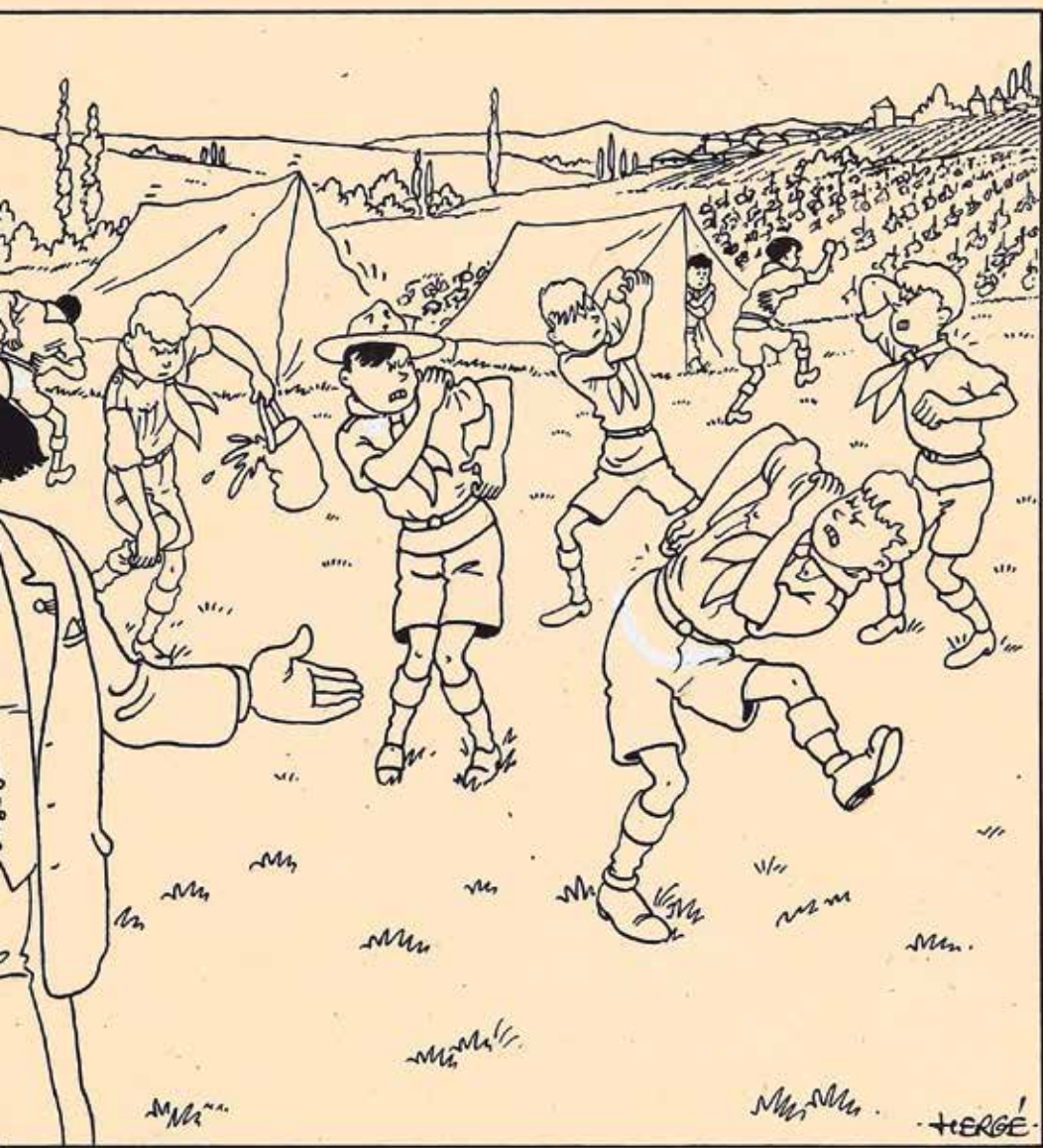
389 - Hergé

Calendrier Scout F.S.C., illustration à l'encre de Chine et rehauts à la gouache blanche intitulée «La France pittoresque». Début 1940, l'auteur réalise six dessins pour le calendrier de 1941 qui ne verra pas le jour. Quatre de ces dessins sont récupérés en 1946 pour le calendrier de 1947. Ce dessin est l'un des deux restants qui finalement ne sera pas utilisé. Composition où l'on retrouve : un officiel en visite dans un camp scout et s'interrogeant sur le comportement étrange des jeunes garçons, ce à quoi leur chef de répondre qu'ils sont attaqués par des puces. Inscription à la mine de plomb sous le dessin «La France pittoresque», «Un jeu scout?» et «non, les puces». Mentionnée dans «Chronologie d'une œuvre Tome 5 1943/1949» (p. 171, P. Goddin, Ed. Moulinsart, 2004). On y joint le calque d'indication de couleur aux crayons réalisé par le maître (déchirure et nom au verso). Signée. Très rare. Dimensions du dessin : 22,4 x 16,2. Dimensions du papier : 26,3 x 20,3.

20 000/25 000



- Un
- Nor



Ca France pittoresque...
jeu scout?...
les pucier.



390 - Hergé

Tintin, case annotée n°20 à l'encre de Chine pour le récit « Dupont et Dupond, détectives » publiée dans le journal Le Soir du 18 octobre 1943. L'artiste s'associe à l'auteur de romans policiers, Paul Kinet, pour illustrer ce feuilleton qui est publié dans le journal Le Soir du 25 septembre au 11 novembre 1943. Après les aventures du Secret de la Licorne et Le Trésor de Rackham le Rouge, les détectives prennent des vacances bien méritées chez un de leurs amis à la campagne, mais cet ami disparaît, l'enquête commence pour ce duo maladroît. Mentionnée dans « Chronologie d'une œuvre Tome 5 1943/1949 » (p. 13, P. Goddin, Ed. Moulinsart, 2004). Dimensions du dessin : 8 x 8. Dimensions du papier : 13,5 x 11,2.

15 000/20 000



391 - Hergé

Tintin, case n°291 à l'encre de Chine et à l'aquarelle bleue de l'épisode « Les 7 boules de cristal » publiée dans le journal Le Soir du 4 mars 1944 représentant Tintin et Milou écoutant la radio. Pour la publication finale en album, Hergé a changé le duo par le capitaine Haddock. (Découpe). Dimensions : 10 x 5.

10 000/12 000

392 - Hergé

Tintin, couverture blanco de l'album «Tintin au Congo» dans son édition originale «Petit Vingtième» de 1931 agrémentée d'illustrations à la mine de plomb. On y joint le certificat d'authenticité du comité Hergé. Dimensions: 48 x 31.

Une pièce de prestige au-delà des albums

À première vue, et à moins qu'on ne soit particulièrement informé en matière d'édition, cet objet pourrait passer pour ce qu'on appelle un « sous-main », un banal accessoire de bureau sur lequel on pose la page qu'on rédige ou le dessin qu'on élabore. Surchargés de traces diverses (posées de manière consciente ou de façon machinale), certains sous-mains d'écrivains ou d'artistes sont, par nature, des œuvres d'art et peuvent, dès lors, être considérés comme des pièces de musée... Cet objet ne prétend pas à un tel statut, il comporte néanmoins des particularités qui devraient retenir l'attention des collectionneurs « pointus » des albums de Tintin. Il s'agit en effet de ce que les bibliophiles appellent un élément « blanco », une simulation du résultat.

Une couverture blanco

Quand un projet éditorial prend forme, l'éditeur peut obtenir de son imprimeur, soit une « couverture blanco », soit un « volume blanco », réalisé avec le papier et dans le format qui ont été choisis et comportant le même nombre de pages que l'ouvrage envisagé.

On ignore si les premiers albums de Tintin ont bénéficié d'un « volume blanco » qui aurait été mis à la disposition de l'abbé Wallez, l'éditeur. En revanche, on sait aujourd'hui qu'Hergé a reçu à son intention au moins une « couverture blanco » et celle présentée ici n'est pas n'importe laquelle. La toile verte qui relie les deux plats révèle aux tintinophiles qu'il s'agissait d'imaginer la couverture de Tintin au Congo dans son édition originale de 1931.

Un sous-main situé et identifié

Last, but not least, l'objet a longuement servi plus tard de sous-main à Hergé. Précisément à l'époque où il créait L'Ile noire, en 1937-1938, comme en attestent ces éléments portés au crayon, presque effacés mais toujours identifiables : l'avion des faux-monnayeurs esquissé à deux reprises, une image de Tintin marchant et, surtout, les multiples représentations de grenadiers des horse-guards en bonnet à poils ou de Bobbies de la police britannique qui l'entourent. Au sein de cet enchevêtrement, on sera surpris de découvrir à de nombreuses reprises le nom (élegamment manuscrit en capitales) de Spirou (l'hebdomadaire concurrent du Petit Vingtième, lancé le 21 avril 1938) et le nom d'une célèbre entreprise bruxelloise de décoration (Vanderborght) pour laquelle Georges Remi a probablement fait appel.

Un recueil temporaire d'idées

Enfin, le mot « idées », souligné, apposé par l'artiste au milieu d'un des deux plats semble indiquer qu'après avoir servi de sous-main au créateur de Tintin, l'objet a pu lui servir de recueil de notes ou d'idées avant qu'il ne se décide à consigner celles-ci dans un cahier de plus petit format, portant le titre explicite : Tintin - Idées.

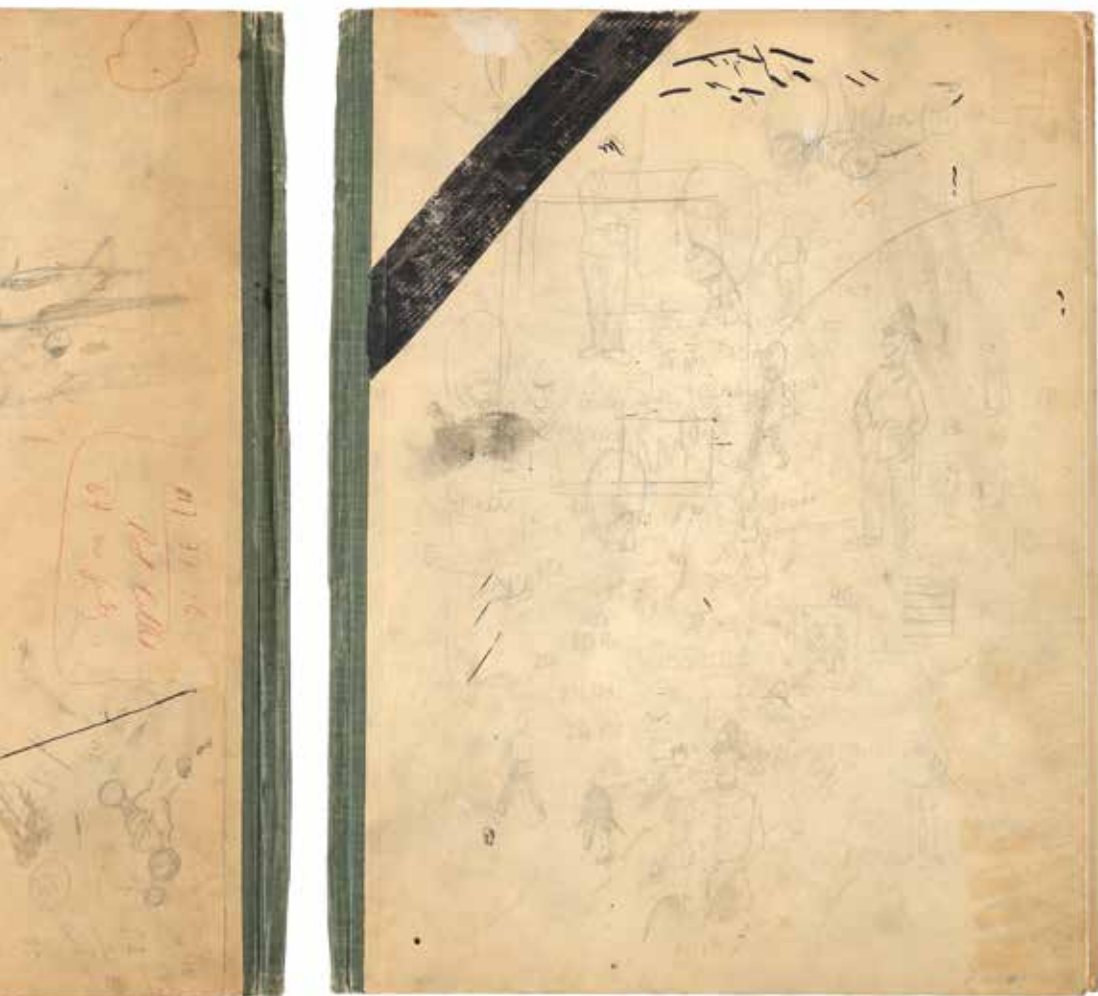
Un élément de preuve

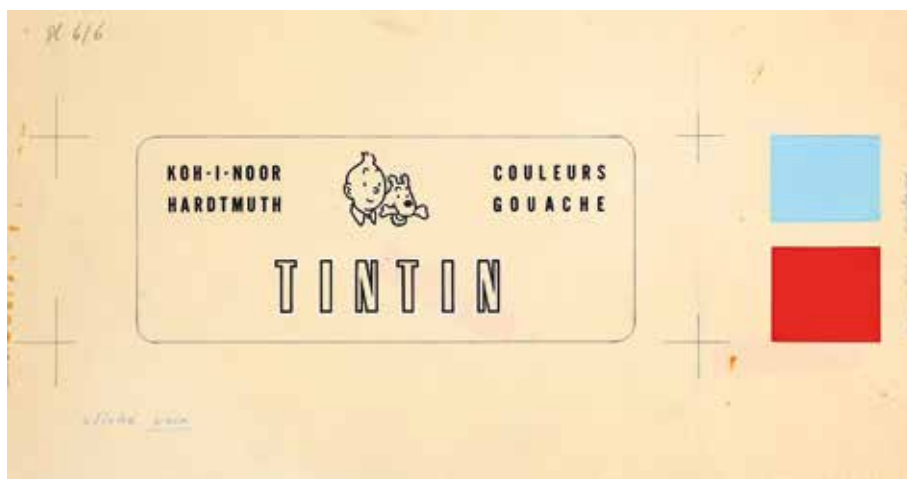
Autre élément intéressant découvert à l'intérieur : l'indication de l'emplacement réservé à la numérotation de l'album. Il confirme à sa façon le fait que, tout comme Tintin au pays des Soviets, l'album Tintin au Congo aura bénéficié d'un tirage de tête, numéroté et signé.

Des albums rares... mais que dire de cet objet ?



6000/8000





393 - Hergé Studios

Tintin, illustration à l'encre de Chine et rehauts à la gouache blanche pour une boîte de gouache Hardmuth. Cette marque commerciale produira plusieurs boîtes à crayons, pastels... au fil des années. A noter sur le côté droit un échantillon de couleur bleu pâle et rouge pour la couleur de la boîte. Les textes «Hardmuth», «Koh-I-Noor», «Couleurs» et «Gouache» sont imprimés et collés. Dimensions du dessin : 16,5 x 6,7. Dimensions du papier : 30,2 x 16,2.

500/600

MILLON BELGIQUE – EXTRAIT DES CONDITIONS GÉNÉRALES ACHETEUR

L'entièreté des présentes conditions générales et de la politique de protection des Données (ci-après les « Conditions Générales ») est consultable sur le Site Internet « www.millon-belgique.com » ainsi que téléchargeable et imprimable. Elles sont également consultables sur simple demande et sans frais. Chaque Vendeur, Enchérisseur et Utilisateur reconnaît avoir pris connaissance des Conditions Générales et les avoir acceptées avant toute utilisation des services proposés par Millon Belgique dans le cadre des Ventes.

Les Conditions Générales ont pour objet d'informer le Vendeur, l'Enchérisseur et l'Utilisateur (ci-après désignés ensemble les « Clients » ou le « Client ») sur :

- Les conditions de mise en vente et de vente, ainsi que des services relatifs à l'adjudication des Lots ;
- Les modalités d'utilisation du Site Internet ;
- Les droits et obligations des Clients et de Millon Belgique.

1. Définitions

Pour l'application des Conditions Générales, on entend par :

- **Acheteur** : l'Enchérisseur qui acquiert un Lot ;
- **Consommateur** : l'Acheteur ou le Vendeur personne physique qui agit à des fins qui n'entrent pas dans le cadre de son activité commerciale, industrielle, artisanale ou libérale ;
- **Données** : toute information à caractère personnel se rapportant à une personne physique identifiée ou identifiable ;
- **Enchérisseur** : toute personne, physique ou morale, qui enchérit lors d'une Vente Cataloguée ou Online ;
- **Millon Belgique** : la SRL MILLON BELGIQUE, ayant son siège social à 1040 Etterbeek (Belgique), avenue des Casernes 39B, inscrite à la banque carrefour des entreprises sous le numéro 0891.455.833, et agissant en qualité d'intermédiaire ;
- **Vendeur** : toute personne, physique ou morale, qui met en vente une ou des pièces aux enchères lors d'une Vente Cataloguée ou Online ;
- **Vente Cataloguée** : toute vente se faisant sur catalogue, liste ou plaquette et se tenant physiquement au siège social de Millon Belgique ou ailleurs ;

[...]

2. Acceptation, modification et opposabilité des Conditions Générales

Les présentes Conditions Générales sont applicables, sans restriction ni réserve, à l'ensemble des fonctionnalités fournies sur le Site Internet, à toute prestation par Millon Belgique et plus généralement à tous les échanges avec Millon Belgique. Le Client garantit avoir la capacité requise pour utiliser le Site Internet et enchérir au cours d'une Vente Cataloguée ou Online.

Lors des ventes cataloguées, elles sont également lues par l'huissier instrumentant à l'entame de chaque vente publique.

Millon Belgique se réserve la possibilité de modifier les présentes Conditions Générales à tout moment.

Les Conditions Générales sont les seules applicables à la relation entre Millon Belgique et le Client et prévalent sur toute autre disposition contradictoire.

Le Client déclare avoir pris connaissance des Conditions Générales comme suit :

[...]

- L'Utilisateur, en utilisant le Site Internet et en procédant à son inscription avec l'obligation de cocher la case y correspondant (opt in) ;
- L'Enchérisseur, en s'inscrivant et en participant à une Vente Cataloguée ou Online proposée par Millon Belgique.

Les Conditions Générales applicables à la relation entre le Client et Millon Belgique sont celles en vigueur au moment de la vente concernée.

3. Principes pour les Ventes Cataloguées

Millon Belgique organise deux types de ventes aux enchères : - Des Ventes Cataloguées ; - Des Ventes Online.

[...]

3.1.1. Qualité d'intermédiaire de Millon Belgique - En qualité d'intermédiaire, Millon Belgique n'est pas propriétaire des Lots mis en vente. A cet égard, Millon Belgique ne peut, entre autres, jamais être tenue pour responsable de dommages éventuellement subis à la suite ou dans le cadre de la conclusion d'une vente entre un Acheteur et un Vendeur, y compris et à titre non exhaustif, tout préjudice éventuel survenu à la suite d'un achat défavorable ou jugé comme tel par l'Acheteur ou le Vendeur lorsqu'un Lot est adjugé à un prix supérieur ou inférieur à la valeur réelle ou escomptée.

3.1.2. Mise en vente des Lots et fonctionnement des enchères - Les Lots sont adjugés à l'Enchérisseur qui offrira l'enchère la plus importante, pour autant que celui-ci puisse être valablement identifié, soit solvable et respecte l'intégralité des Conditions Générales.

Millon Belgique se réserve toutefois la possibilité de refuser discrétionnairement une enchère ou d'exclure un Enchérisseur, et ce avant ou pendant une vente.

[...]

Le droit de rétractation n'est pas applicable aux contrats conclus lors d'une enchère publique.

3.1.3. Description des Lots et rapports de condition - Les Lots sont mis en vente tels quels, avec leurs imperfections, leurs défauts et leurs erreurs éventuelles de description. Millon Belgique ne peut en aucun cas être tenu responsable des descriptions et estimations contenues dans les catalogues, celles-ci étant purement indicatives, en ce compris la table des états proposée par Millon Belgique. Il en va de même en ce qui concerne les précisions concernant la signature, la date, la provenance, l'origine et l'état des Lots. Il est conseillé à l'Enchérisseur d'inspecter le Lot préalablement à la vente.

Les descriptions des Lots peuvent faire l'objet de précisions ou de modifications de la part de Millon Belgique jusqu'à la présentation des Lots au cours de la vacation, lesquelles sont notifiées au sein du procès-verbal de vente.

Les Enchérisseurs ont le loisir de visualiser et d'expertiser tout Lot et/ou de demander toute information à son sujet **avant** la vente et lors de l'exposition de celui-ci. A cet égard, ils peuvent formuler une demande de rapport de condition relatif à l'état du Lot à Millon Belgique.

Les photos présentées dans les catalogues ou sur le Site Internet ne sont pas contractuelles et sont purement informatives.

L'Enchérisseur se fera sa propre opinion sur le Lot et il ne sera admis aucune réclamation, de quelque nature qu'elle soit, même si elle a pour objet la description, l'estimation, le contenu, ou l'état des Lots dans le catalogue ou sur le Site Internet une fois l'adjudication prononcée.

En tout état de cause, Millon Belgique ne pourra être tenu responsable des dommages qu'à concurrence de la somme des commissions effectivement perçues par Millon Belgique à charge du Vendeur et de l'Acheteur.

3.1.4. Garantie d'authenticité conventionnelle - Millon Belgique garantit l'authenticité des Lots cinq (5) ans à compter de l'adjudication.

L'Acheteur doit ainsi notifier dans les cinq (5) ans suivants l'adjudication du bien son inauthenticité. Toute notification hors délai est irrecevable.

Cette garantie s'applique aux indications et à la description du Lot telles que figurant sur le catalogue et susceptibles d'être modifiées lors de la vacation et portées sur le procès-verbal de la vente.

Il appartient à l'Acheteur de rapporter la preuve de l'inauthenticité du Lot. Cette preuve doit être rapportée par des éléments objectifs, comprenant les avis d'experts

indépendants et reconnus dans le domaine concerné. Tout différend relatif à l'expertise donnera lieu à la désignation d'un expert indépendant par les parties.

Sous réserve de rapporter la preuve de l'inauthenticité du Lot, Millon Belgique rembourse à l'Acheteur le Prix Total de la vente annulée. En aucun cas Millon Belgique ne sera tenue responsable d'un manque à gagner ou d'une perte de chance.

3.1.5. Exposition publique préalable à la vente - Millon Belgique organise une exposition publique préalable à toute Vente Cataloguée ou Online au sein de ses locaux, situé sis 1040 Bruxelles, 39B, avenue des Casernes.

L'exposition publique est accessible gratuitement et aux horaires d'ouverture de Millon Belgique sous réserve des indications portées sur le catalogue de la vente concernée. A cette occasion, les Clients peuvent venir inspecter le Lot sur lequel ils souhaitent enchérir. Les Clients disposent également de la possibilité de convenir d'un rendez-vous avec les responsables de la vente concernée.

3.1.6. Ordres d'achat et enchères téléphoniques - L'Enchérisseur peut donner des ordres d'achat et participer aux enchères par téléphone [...]. Dans ce dernier cas, l'Enchérisseur devra confirmer sa participation à la vente par lettre ou par e-mail, communiquer son identité, et tous renseignements qui seraient demandés par Millon Belgique, qui se réserve notamment le droit de demander des références bancaires.

Les ordres d'achat par téléphone sont acceptés à condition que l'Enchérisseur soit preneur du Lot à hauteur de l'estimation basse. L'Enchérisseur confirme au moment de sa demande d'enchère téléphonique un ordre d'achat ferme à hauteur de l'estimation basse. S'il arrivait que l'Enchérisseur ne soit pas joignable au moment du passage du Lot, Millon Belgique pourra lui adjudger le lot à l'estimation basse. Au-delà de l'évaluation basse, il a également la possibilité de convenir d'un montant maximum hors frais auquel il sera preneur, à charge pour Millon Belgique d'enchérir à sa place s'il ne pouvait pas être joint par téléphone. L'Enchérisseur ne peut annuler un ordre d'achat ou une enchère téléphonique, celle-ci étant considérés comme fermes et définitives.

Millon Belgique ne pourra être tenue responsable de toutes erreurs de l'Enchérisseur, en ce compris dans l'indication du numéro de Lot, du numéro de téléphone, ou de tous problèmes de communications et/ou de réception des courriers ou e-mails (téléphones occupés, lignes interrompues, portables, etc.). L'Enchérisseur est conscient et assume les risques inhérents à ce procédé.

Si deux ordres d'achat portent sur le même Lot pour le même montant, la préférence sera donnée à l'ordre arrivé en premier.

Avant la vente, Millon Belgique s'efforcera d'exécuter les ordres d'achats reçus au plus tard la veille à 20 heures. Une demande d'ordre d'achat doit avoir reçu une confirmation de la part de Millon Belgique pour être exécutée.

3.2. Particularités relatives aux Ventes Cataloguées - Les Ventes Cataloguées se tiennent physiquement à une date donnée. Elles se tiennent sous l'égide d'un huissier de justice et d'un commissaire-priseur. Un procès-verbal est établi au cours de la vente et fait foi contre tout document contradictoire.

En cas de contestation, seul l'huissier de justice ou le commissaire-priseur présent peut décider de recrier le Lot. Leur décision est irrévocable et s'impose à tous, sans contestation possible.

[...]

5. Utilisateur

5.1. Conditions d'inscription - L'utilisateur doit être majeur et capable juridiquement. L'utilisation du Site Internet est réservée aux personnes ayant la capacité requise pour enchérir.

5.2. Procédure d'inscription - L'accès aux services (Ventes Cataloguées et/ou Online) requiert une inscription préalable de l'utilisateur, validée par Millon Belgique. L'utilisateur doit décliner son identité complète et exacte.

Il communiquera à Millon Belgique son nom, son adresse, son numéro de téléphone, son adresse e-mail, et sa carte d'identité ou son passeport en cours de validité, de même que tout renseignement, notamment d'ordre bancaire, qui serait demandé par Millon Belgique. Les renseignements à fournir diffèrent selon qu'il s'agit d'une personne physique, d'une personne morale ou d'un mandataire. En cas de manquement, Millon Belgique se dégage de toute responsabilité sur le bon déroulement de ses services.

Une inscription à une Vente Cataloguée ou Online entraîne automatiquement la confection d'une fiche informatique contenue dans les bases de données de Millon Belgique. En cas de doute sur l'identité de l'utilisateur ou sur l'exactitude de ses données d'identification, Millon Belgique pourra bloquer provisoirement ou supprimer le compte.

[...]

6. Enchérisseur

Pour enchérir, l'utilisateur doit d'abord avoir un compte Utilisateur validé ou être inscrit à la vente cataloguée.

L'Enchérisseur peut enchérir de plusieurs manières :

Pour les Ventes Cataloguées par enchères physiques ou en live via Drouot Online ou Interenchères, ordres d'achat et enchères téléphoniques.

[...]

L'Enchérisseur ne peut pas annuler son enchère ou son ordre d'achat.

7. Acheteur

Le lot est adjudgé au mieux-disant des Enchérisseurs, lequel revêt de ce fait la qualité d'Acheteur.

Tout Acheteur est réputé, vis-à-vis de Millon Belgique, agir en son nom personnel, même pour les Lots qu'il aurait acquis en qualité de mandataire ou autrement.

8. Prix de vente et droit de suite

8.1. Les prix sont exprimés en euros et stipulés hors frais et taxes diverses. La vente est réputée conclue directement entre le Vendeur et l'Acheteur selon le prix d'adjudication majoré suivant les principes ci-après.

Le Prix Total s'entend du prix d'adjudication majoré :

- Pour les Ventes cataloguées, des frais acheteurs indiqués dans les catalogues de la vente concernée ainsi que dans la partie «INFO» de la vente sur le Site Internet, à savoir pour cette vente, 28% TTC. Additionnellement, pour les Lots adjudgés via la plateforme DROUOT DIGITAL, l'Acheteur devra s'acquitter d'une majoration du prix de 2% TTC. Pour les Lots adjudgés via la plateforme INTERENCHERES, l'Acheteur devra s'acquitter d'une majoration du prix de 3,63% TTC.

8.2. Aussi longtemps que les droits d'auteur ne sont pas tombés dans le domaine public (70 ans après la mort de l'artiste), les actes de reventes d'œuvres d'art originales dans le cas d'enchères publiques impliquent le paiement d'un droit de suite ou bénéfice d'auteur ou de ses ayants-droits. De ce fait, il sera dû par l'Acheteur en sus du prix de vente, hors taxes, un droit de suite à condition que l'adjudication soit égale ou supérieure à 2.000 €. Le droit de suite est dégressif et fixé comme suit :

- 4 % pour la tranche de prix de vente jusqu'à 50.000 euros ;
- 3 % pour la tranche de prix de vente comprise entre 50.000,01 euros et 200.000 euros ;
- 1 % pour la tranche du prix de vente comprise entre 200.000,01 et 350.000 euros ;
- 0,5 % pour la tranche du prix de vente comprise entre 350.000,01 et 500.000 euros ;
- 0,25 % pour la tranche du prix de vente dépassant 500.000 euros.

Les Enchérisseurs se renseigneront préalablement et prendront tous les conseils et informations en la matière (par exemple sur le site internet suivant : <https://www.resale-right.be/>).

S'il apparaît qu'un droit de suite n'a pas été comptabilisé alors qu'il est dû à l'auteur, l'Acheteur règle ce droit de suite à première demande par l'intermédiaire de Millon Belgique et décharge ce dernier de toute responsabilité et réclamation à cet égard.

9. Paiement, facturation et TVA

9.1. Dans les meilleurs délais suivants l'adjudication d'un Lot à un Acheteur, Millon Belgique émet un relevé d'achat au nom de l'Acheteur comportant le Prix Total dû. Le bordereau est communiqué à l'Acheteur à l'adresse électronique que celui-ci a fourni. Toute demande de facturation doit être faite au plus tard dans les cinq (5) jours ouvrables suivant la date d'adjudication.

9.2. Millon Belgique travaillant sous le régime particulier d'imposition de la marge bénéficiaire applicable aux biens d'occasion, aux objets d'art, de collection ou d'antiquité, la TVA, incluse dans le prix de vente des biens, n'est pas déductible par l'Acheteur.

9.3. Dès l'adjudication du Lot à un Acheteur, les risques lui sont transférés et il est tenu de payer les sommes dues.

Le paiement du Prix Total doit parvenir à Millon Belgique dans les cinq (5) jours ouvrables suivants la date d'adjudication.

Millon Belgique accepte les paiements par :

- espèces, dans le respect de la réglementation en vigueur (maximum 3.000€) ;
- virements bancaires sur le compte Millon Belgique indiqué sur le bordereau d'adjudication adressé à l'Acheteur ;
- chèques certifiés par une banque belge ;
- par voie électronique au moyen d'une carte de débit belge.

L'Acheteur est seul responsable du bon déroulement du paiement des Lots acquis et ne pourra se retrancher derrière une erreur, un problème ou une quelconque fraude « informatique ».

Les éventuels frais de transfert bancaire, notamment ceux des virements internationaux, sont à la charge de l'Acheteur.

La propriété du Lot n'est transférée à l'Acheteur qu'à compter du paiement complet du Prix Total par l'Acheteur.

10. Stockage, transport et retraits des Lots

Les Lots devront être enlevés par l'Acheteur, après le paiement complet, soit pendant la vente, soit au plus tard dans les cinq (5) jours ouvrables suivant l'adjudication et sur rendez-vous.

Millon Belgique n'organise pas l'expédition des Lots achetés. L'Acheteur supporte les risques liés à la livraison du Lot et selon les modalités qu'il organise. A la demande de l'Acheteur, Millon Belgique communique les coordonnées de plusieurs transporteurs, à charge pour l'Acheteur d'organiser en direct avec le transporteur qu'il aura sélectionné les modalités de la livraison. Millon Belgique n'est pas responsable des dégâts ou dommages qui se produiraient lors du stockage, de l'emballage, de la manutention ou du transport des Lots achetés.

La sortie d'un Lot du territoire belge peut être sujette à une autorisation dont l'Acheteur est seul responsable.

11. Non-paiement ou non retrait des Lots

A défaut de paiement intégral du Lot dans le délai précité, et sous réserve d'une mise en demeure préalable restée infructueuse, Millon Belgique entamera au besoin une procédure en recouvrement des sommes dues auxquels s'ajoutent les intérêts de retard au taux légal en vigueur au moment de l'adjudication, et les frais de récupération de créance (huissier, indemnité de procédure, frais de citation).

En outre, Millon Belgique est autorisé à prendre, selon son libre choix, sous réserve de tous autres droits et actions, l'une ou l'autre des mesures suivantes :

- La résolution de la vente aux torts de l'Acheteur, tous frais et dommages et intérêts à charge de l'Acheteur défaillant ;
- La remise en vente, aux enchères ou non, tout déficit par rapport à la première vente étant à charge exclusive de l'Acheteur défaillant, de même que tous les frais inhérents à la revente.

Tout Lot non retiré dans les délais précités et entreposé dans les locaux de Millon Belgique sera facturé à l'Acheteur 2 € par jour/par Lot. Millon Belgique ne pourra être tenue responsable d'aucune perte et/ou dommage encourus, pour quelque cause que ce soit.

Millon Belgique s'engage à mettre à la disposition de l'Acheteur ou de son mandataire le Lot dès lors que celui-ci a été payé dans son intégralité. Après un délai d'un an à compter de l'adjudication, le lot payé mais non récupéré peut être remis en vente par Millon Belgique, la commission de cette dernière s'appliquant dans ce cas. Le résultat de la vente, déduction faite de la commission et des frais d'entreposage, est versé sur le compte à partir duquel le lot avait été payé initialement.

12. Lutte contre le blanchiment de capitaux et le financement du terrorisme

Les obligations relatives à la lutte contre le blanchiment de capitaux et le financement du terrorisme sont applicables à la maison de ventes aux enchères lorsque celle-ci procède à la vente d'œuvres d'art ou de biens meubles de plus de cinquante ans et dont le prix de vente, entendu comme l'estimation haute, est d'au moins 10.000 euros. Pour l'encherisseur, le critère est appliqué pour chaque lot qui lui a été adjudgé.

Le vendeur, l'encherisseur ou son mandant s'engage à répondre à toute demande d'information permettant à la maison de vente de se conformer à ses obligations légales en matière de lutte contre le blanchiment des capitaux et le financement du terrorisme. Ceux-ci s'engagent à fournir spontanément tous documents permettant l'établissement de leur identité et l'origine des fonds. Le vendeur fournit les informations dont il dispose quant à l'origine du/des bien(s) concernés.

Ils autorisent expressément la maison de vente à prendre copie et conserver ces informations. S'agissant d'une législation qui s'impose aux parties, le client ne peut se retrancher derrière le RGPD pour refuser de communiquer les informations pertinentes.

Les renseignements qui doivent être fournis par le client varient selon qu'il s'agit d'une personne physique, d'une personne morale, ou d'un mandataire. En cours d'exécution de la collaboration, le client informe au plus vite et spontanément la maison de vente de toute modification à sa situation et lui apporte la preuve de celle-ci.

Si la maison de vente a des raisons de soupçonner que des faits sont liés au blanchiment de capitaux ou au financement du terrorisme, elle se trouve dans l'obligation de déclarer à la Cellule de Traitement des Informations Financières de tels faits. Au besoin, l'opération est annulée ou suspendue sans que les personnes concernées (acheteur et/ou vendeur) ne puissent s'y opposer.

[...]

18. Résolution des litiges

Les présentes Conditions Générales sont disponibles en français, en néerlandais ainsi qu'en anglais. En cas de contradiction entre la version française et toute autre version ou traduction, la version française prévaudra.

Les présentes Conditions Générales sont soumises au droit belge.

En cas de différend relatif à l'interprétation ou à l'exécution des Conditions Générales, le Client et Millon Belgique rechercheront dans la mesure du possible un accord amiable. Le Client consommateur peut introduire une réclamation auprès du Service de médiation pour le consommateur. A défaut d'accord, tout litige sera de la compétence exclusive des Tribunaux de l'arrondissement judiciaire de Bruxelles, siégeant en langue française, selon le droit belge exclusivement.

Dernière mise à jour : 25 mars 2024.

Les ordres d'achat doivent nous parvenir au plus tard la veille de la vente à 20h.

e-mail: info@millon-belgique.com

nom

prénom

adresse

n°

code postal

ville

adresse mail

téléphone

numéro de carte d'identité

Numéro

Description

Limite d'achat*

Les ordres d'achat téléphoniques seront acceptés pour un montant d'estimation minimum de 300 euros.

Pour les ordres d'achat par téléphone, je m'engage à enchérir au minimum à hauteur de l'estimation basse. Si je ne suis pas joignable au moment du passage des lots, Millon Belgique pourra m'adjuger le lot à l'estimation basse.

* Les limites d'achat ne comprennent pas les frais.

Je certifie être majeur.

DATE & SIGNATURE :

MILLON

BELGIQUE

TABLEAUX & OBJETS D'ART

Vente du mardi 25 juin - 14h30

Trois ventes cataloguées par an



Paul DELVAUX (1897-1994)



École flamande du XVII^e siècle



Catalogue en ligne sur : WWW.MILLON-BELGIQUE.COM

CONTACT

Mélissa LAFONT
melissa@millon-belgique.com
02/218.00.18

JOURNÉES D'ESTIMATIONS GRACIEUSES UNE FOIS PAR MOIS

WATERLOO - SPA, sur rendez-vous
BRUXELLES (chaque lundi)
Av. des Casernes, 39 b - 1040 BRUXELLES - (parking)



BANQUE DESSINÉE

by MILLON BELGIQUE

Av. des Casernes 39 B - 1040 Bruxelles - +32 (0)2 218 00 18

www.millon-belgique.com